

滋賀医科大学 大学概要2024

Shiga University of Medical Science



滋賀医科大学は2024年10月、開学50周年を迎えます

湖国とともに 世界に羽ばたく。

医療のあゆみ半世紀、さらなる飛躍へ



目次 CONTENTS

学長挨拶 Message 3

沿革 History 5

目標・計画 Goal and Plan

● 第4期中期計画のアウトライン
Outline of the Fourth Medium-Term Plans 7

組織等 Organization

● 組織機構図 Organization Chart 8
● 役員等 Faculty and Administrative Officers 9

施設等 Facilities

● 教育研究施設等 Research Centers and Facilities 15
● 附属図書館 University Library 19
● 福利厚生施設等 Welfare Facilities 20

学生数等 Number of Students 21

国際交流 International Exchanges 25

社会連携 Social Liaison 26

附属病院 University Hospital

● 理念・基本方針等 Philosophy 28
● 病院概要 Outline 29
● 組織機構図 Organization Chart 30
● 各種データ等 Various Data 32

収入・支出 Finance 36

キャンパス Campus

● 土地・建物 Land and Buildings 37
● 名称・所在地 Name and Address 38

開学50周年記念
特設サイトはこちらから



学長挨拶

Message

[学長] 上本 伸二

President UEMOTO Shinji
Shiga University of Medical Science

激動する社会環境の中で、
サステナブルでアトラクティブな
活動を推進します。

In this turbulent social environment,
we are committed to sustainability and attractiveness.



我が国で急激な人口減少と少子高齢化が進行するなか、滋賀県全体においても緩やかな人口減少とともに高齢化が進行している一方、本学が立地する湖南地域は人口が増加傾向にある特異な社会環境にあり、本学および本学医学部附属病院では、高度急性期医療と地域医療の両方の対応と、それを担う人材育成の推進が必要不可欠です。さらに、もう一つの社会問題として、経済成長が低迷するなかでの円安の進行と国際紛争に伴う物価の高騰、人件費の上昇があり、本学を含む国立大学法人等においては、支出増への対応に苦慮している状況です。

このように、本学を取り巻く環境から、医療面に関しては積極的に推進する「攻めの姿勢」が、財政面においては厳しい環境を乗り切る「守りの姿勢」が肝要です。令和6年度は、第4期中期目標・中期計画の3年目となりますが、引き続き「サステナブルでアトラクティブな滋賀医科大学」のキーワード

As Japan's population is rapidly declining with a low birth rate and a growing proportion of elderly people, we find ourselves in a unique position within Shiga Prefecture. While the region at large experiences a slow decline and an aging population, the Konan area, where our university is situated, stands in contrast with its growth. This peculiar social environment requires the University and the University Hospital to provide both advanced acute care and community medicine, and to promote the development of human resources. In addition, we face the ongoing challenge of the depreciation of the yen amid sluggish economic growth and escalating commodity prices along with global conflicts. All national university corporations, including SUMS, are struggling to cope with increased expenditures.

In response to this environment, we adopt both an "offensive stance" to advance medical initiatives and a "defensive stance" to address financial pressures. In 2024, the third year of the 4th Mid-term Plan, we continue to steadfastly pursue (1) sustainability in human resource development, (2) sustainability in finances, and (3) sustainability in

に則って、(1) 人材育成のサステナビリティ、(2) 財政のサステナビリティ、(3) 施設と設備のサステナビリティを推進する一方で、教職員にとって魅力的な(4) 職場環境のサステナビリティを加えたいと思います。

まず、(1) 人材育成のサステナビリティに関して、医学関係については、将来の本学の発展と滋賀県の医療を牽引する専攻医のリクルートが順調に進んでいます。令和6年度は、過去最高となる73名を採用しました。引き続き、各診療科の活発な活動、本学関連病院を含めた卒前卒後教育のさらなる質の向上を目指します。また、看護学関係については、令和6年4月から大学院医学系研究科に看護学専攻博士後期課程を新設し、定員3名に対して4名が入学するなど順調にスタートしました。本学の使命である看護学における多くのリーダー輩出にますます邁進してまいります。

facilities and equipment, embracing our slogan, "Sustainable and Attractive Shiga University of Medical Science," and adding (4) sustainability in the workplace by creating an attractive environment for faculty and staff.

Firstly, in terms of (1) sustainability in human resource development, our efforts are yielding promising results in the medical field. We successfully recruited a record 73 new senior residents in 2024, laying the foundation for future leadership in both our university and Shiga Prefecture's medical care. We will ensure each department will remain active and further improve the quality of pre- and post-graduate education, including at the University Hospital. Simultaneously, the Graduate School of Medicine has inaugurated a doctoral program in nursing science in April 2024, marking a promising start with an enrollment of four students, exceeding the planned quota of three. We will enhance our dedication to nurturing numerous future leaders in the nursing field, a mission that our university upholds.

理念

Our Philosophy

滋賀医科大学は、地域に支えられ、地域に貢献し、世界に羽ばたく大学として、医学・看護学の発展と人類の健康増進に寄与することを理念とする。

As the university which is supported by its local community, contributes to the community and plays an active part in the world, we contribute to development of medical and nursing science and promotion of human health.

使命

Our Missions

1. 豊かな教養、確かな倫理観、高い専門的知識を有する信頼される医療人を育成する。
2. 研究倫理と独創性を有する研究者を養成し、特色ある研究を世界に発信する。
3. 信頼と満足を追求するすぐれた全人的医療を地域に提供し、社会に貢献する。

1. We nurture reliable medical professionals having cultural intelligence, solid sense of ethics and highly specialized knowledge.
2. We nurture researchers having ethical consideration and originality to introduce distinctive studies to the world.
3. We contribute to society by providing outstanding holistic medicine to the community in pursuit of trust and satisfaction.

次いで、(2) 財政のサステナビリティに関して、建設資材費や設備費の高騰と人件費の増加は依然として持続していることから、研究支援も含め、当初予算において緊縮策でスタートしました。同様に、(3) 施設と設備のサステナビリティに関しても、必要最小限から開始し、財政状況の推移を見ながら拡大していきます。一方、開学50周年記念事業の一環である学生食堂および中庭のリニューアル、同窓会ラウンジの新設といった施設整備については、学内外の皆さまからの多額のご寄附をいただき、無事に着工することができました。学生が快適にキャンパスライフを楽しみ、本学への愛校心と帰属意識が高まることを期待します。

加えて、(4) 職場環境のサステナビリティに関しては、教職員全員が安全な環境で安心して楽しく働けるよう、組織の透明性、コンプライアンスの遵守、相互の尊重、良好なコミュニケーションが常に機能していることが大切です。そして、

Secondly, regarding (2) sustainability in finances, we began with austerity measures in the initial budget, including reductions in research support, due to the continuous escalation of costs for construction materials, equipment, and personnel. Similarly, concerning (3) sustainability in facilities and equipment, we are prioritizing the essentials and will expand as fiscal conditions allow. Despite these constraints, the generous donations received from both internal and external sources enabled us to successfully launch the 50th-anniversary project, which involves renovating the student cafeteria and courtyard, as well as constructing a new alumni lounge. We hope these enhancements will contribute to a more comfortable campus life for students and foster a stronger sense of school pride and belonging.

Moreover, regarding (4) workplace sustainability, it is imperative to maintain organizational transparency, compliance, mutual respect, and effective communication to ensure the well-being and contentment of all faculty and staff members in a safe environment.

この良好な職場環境を実現するために、『滋賀医大版「三方よし」人財育成プロジェクト』を開始しました。このプロジェクトは、人財育成のための定期的な研修や講習の実施等を計画しており、教職員全員がお互いを尊重し、自由に意見を述べあうことができる、明るい職場環境づくりを目指します。

本学の開学50周年を機に、学生・教職員がさらに一丸となって「サステナブルでアトラクティブな滋賀医科大学」を作り上げてまいります。

To promote a conducive work atmosphere, we have initiated the "SUMS Version of 'Sampo yoshi' Human Resource Development Project." This initiative involves regular training sessions and programs aimed at fostering mutual respect and open communication among all faculty and staff, thereby creating a positive and vibrant work environment.

On the occasion of the 50th anniversary of our university, students, faculty, and staff will collaborate to shape "Sustainable and Attractive Shiga University of Medical Science" together.

昭和 49 年	2 月 16 日	滋賀医科大学創設準備室を京都大学に設置
昭和 49 年	10 月 1 日	滋賀医科大学開学（滋賀県守山市 仮校舎）
昭和 50 年	4 月 10 日	第 1 回医学部医学科入学宣誓式の挙行
昭和 50 年	5 月 2 日	開学記念式典の挙行
昭和 50 年	11 月 12 日	第 1 回解剖体慰霊式の挙行
昭和 51 年	5 月 10 日	本学附属病院創設準備室を設置
昭和 51 年	8 月 16 日	本校舎（大津市瀬田月輪町）の一部完成により仮校舎から移転
昭和 53 年	4 月 1 日	医学部に附属病院を設置（附属病院創設準備室の廃止） 共同研究施設を設置（共同利用棟、RI 施設、動物実験施設をそれぞれ共同研究センター、放射線同位元素研究センター、実験動物センターと改称）
昭和 53 年	6 月 28 日	第 1 回解剖体納骨慰霊法要の挙行
昭和 53 年	10 月 1 日	医学部附属病院開院（320 床）
昭和 54 年	12 月 12 日	解剖センターの設置
昭和 55 年	1 月 9 日	医学部附属病院の病床が 120 床増床（計 440 床）
昭和 55 年	4 月 1 日	医学部附属動物実験施設の設置（実験動物センターの廃止）
昭和 55 年	5 月 21 日	医学部附属病院の病床が 160 床増床（計 600 床）
昭和 56 年	3 月 25 日	第 1 回医学部医学科卒業式の挙行
昭和 56 年	4 月 14 日	大学院医学研究科の設置
昭和 56 年	5 月 9 日	第 1 回大学院医学研究科入学宣誓式の挙行
昭和 57 年	4 月 1 日	医学部附属実験実習機器センターの設置（共同研究センターの廃止）
昭和 60 年	3 月 23 日	第 1 回学位授与式の挙行
平成 元年	6 月 28 日	分子神経生物学研究センターの設置
平成 2 年	6 月 8 日	保健管理センターの設置
平成 6 年	4 月 1 日	医学部看護学科の設置
平成 6 年	4 月 25 日	第 1 回医学部看護学科入学宣誓式の挙行
平成 9 年	4 月 1 日	マルチメディアセンターの設置
平成 10 年	3 月 25 日	第 1 回医学部看護学科卒業式の挙行
平成 10 年	4 月 1 日	大学院医学系研究科看護学専攻修士課程の設置
平成 10 年	4 月 24 日	大学院医学系研究科看護学専攻修士課程の入学宣誓式の挙行
平成 11 年	4 月 1 日	分子神経科学研究センターの設置（分子神経生物学研究センターの廃止）
平成 14 年	4 月 1 日	動物生命科学センターの設置（医学部附属動物実験施設の廃止）
平成 14 年	5 月 22 日	生活習慣病予防センターの設置
平成 15 年	4 月 1 日	医学部附属病院の病床数を予算病床から実在病床へ変更（600 床→608 床）
平成 15 年	7 月 23 日	国際交流支援室の設置

February	16, 1974	Planning Office for Establishing Shiga University of Medical Science set up in Kyoto University
October	1, 1974	Shiga University of Medical Science established.
April	10, 1975	First Entrance Ceremony held.
May	2, 1975	Opening Ceremony held.
November	12, 1975	First Requiem Service held for Body Donors.
May	10, 1976	Planning Office for Establishing the University Hospital set up.
August	16, 1976	University Campus moved to its present location in Seta, Otsu city.
April	1, 1978	University Hospital established.--Planning Office for Establishing the University Hospital abolished.
June	28, 1978	Collaborative Research Facilities established. -- Collaborative Research Building renamed to Collaborative Research Center. RI Laboratory renamed to Radioisotope Research Center. Research Laboratory for Experimental Animals renamed to Experimental Animals Center.
July	11, 1978	First Interment Service for Body Donors held.
October	1, 1978	University Hospital opened with 320 beds.
December	12, 1979	Anatomy Center established.
January	9, 1980	One hundred and twenty beds added in the University Hospital, for a total of 440 beds.
April	1, 1980	Institute for Experimental Animals established.-- Experimental Animals Center abolished
May	21, 1980	One hundred and sixty beds added in the University Hospital, making a total of 600 beds.
March	25, 1981	First Graduation Ceremony of School of Medicine held.
April	14, 1981	Graduate School established.
May	9, 1981	First Entrance Ceremony for the Graduate School held.
April	1, 1982	Central Research Laboratory established.--Collaborative Research Center abolished
March	23, 1985	First Doctorate degrees of Medical Science awarded.
June	28, 1989	Molecular Neurobiology Research Center established.
June	8, 1990	Health Administration Center established.
April	1, 1994	School of Nursing established.
April	25, 1994	First Entrance Ceremony of the School of Nursing held.
April	1, 1997	Multimedia Center established.
March	25, 1998	First Graduation Ceremony of School of Nursing held.
April	1, 1998	Master's Nursing Program established.
April	24, 1998	Entrance Ceremony for Nursing Course in the Graduate School of Medicine held.
April	1, 1999	Molecular Neuroscience Research Center established.--Molecular Neurobiology Research Center abolished.
April	1, 2002	Research Center for Animal Life Science established.--Institute for Experimental Animals abolished.
May	22, 2002	Lifestyle-Related Disease Prevention Center established.
April	1, 2003	The number of beds in the University hospital changed from the previously budgeted number of 600 to the current 608 beds.
July	23, 2003	International Liaison Office established.

平成 16 年	4 月 1 日	国立大学法人法の施行に伴い、国立大学法人滋賀医科大学が設立
平成 16 年	4 月 1 日	医療人育成教育研究センターの設置
平成 17 年	4 月 1 日	実験実習支援センターの設置（医学部附属実験実習機器センター、放射性同位元素研究センターの廃止）
平成 21 年	4 月 1 日	神経難病研究推進機構の設置
平成 22 年	7 月 1 日	医学部附属病院の病床が 6 床増床（精神病床 45 床、一般 569 床、計 614 床）
平成 23 年	7 月 1 日	男女共同参画推進室の設置
平成 25 年	4 月 1 日	アジア疫学研究センターの設置（生活習慣病予防センターの廃止）
平成 26 年	4 月 1 日	地域医療教育研究拠点の設置
平成 26 年	9 月 1 日	医学部附属病院の病床が 2 床減床（精神病床 43 床、一般 569 床、計 612 床）
平成 28 年	4 月 1 日	神経難病研究センターの設置（分子神経科学研究センターの廃止）
平成 29 年	5 月 1 日	研究活動統括本部の設置
平成 30 年	4 月 1 日	情報総合センターの設置
平成 30 年	6 月 14 日	教育推進本部の設置
平成 31 年	4 月 1 日	先端がん研究センターの設置
平成 31 年	4 月 1 日	アドミッションセンターの設置
平成 31 年	4 月 1 日	総合戦略会議の設置
平成 31 年	4 月 1 日	IR 室の設置
令和 元年	7 月 1 日	医学・看護学教育センターの設置（医療人育成教育研究センターの廃止）
令和 2 年	4 月 1 日	国際交流センターの設置（国際交流支援室の廃止）
令和 3 年	4 月 1 日	NCD 疫学研究センターの設置（アジア疫学研究センターの廃止）
令和 3 年	5 月 1 日	医学部附属病院の病床が 9 床減少（計 603 床）
令和 4 年	4 月 1 日	先端医学研究機構の設置（神経難病研究推進機構の廃止）
令和 4 年	4 月 1 日	創発的研究センターの設置
令和 4 年	4 月 1 日	分子工学研究所 機能性材料共同研究講座（共同研究講座）の開設
令和 4 年	4 月 1 日	分子工学研究所 新材料分子設計共同研究講座（共同研究講座）の開設
令和 4 年	4 月 1 日	再生医療開拓講座（共同研究講座）の開設
令和 4 年	4 月 1 日	生命情報開拓講座（共同研究講座）の開設
令和 4 年	10 月 1 日	ミスフォールドタンパク質関連疾患治療学講座（共同研究講座）の開設
令和 4 年	10 月 1 日	分子工学研究所 サステナブル素材開発共同研究講座（共同研究講座）の開設
令和 5 年	4 月 1 日	スポーツ・運動器科学共同研究講座（共同研究講座）の開設
令和 5 年	4 月 1 日	先進的医療研究開発講座（共同研究講座）の開設
令和 6 年	4 月 1 日	大学院医学系研究科看護学専攻博士後期課程の設置
令和 6 年	4 月 1 日	骨軟骨代謝・関節機能再建学講座（共同研究講座）の開設
令和 6 年	10 月 1 日	開学 50 周年

April	1, 2004	Shiga University of Medical Science, National University Corporation, established, due to the abolition of National School Law and establishment of National University Corporation Law.
April	1, 2004	Education and Research Center for Promotion of the Medical Professions established.
April	1, 2005	Central Research Laboratory established.--Former Central Research Laboratory abolished.Radioisotope Research Center abolished.
April	1, 2009	Research Promotion Organization for Intractable Neurological Disease established.
July	1, 2010	Six beds added in the University Hospital, making a total of 614 beds.
July	1, 2011	Office for Gender Equality established.
April	1, 2013	Center for Epidemiologic Research in Asia established.--Lifestyle-Related Diseases Prevention Center abolished.
April	1, 2014	Community Healthcare Education and Research Center established.
September	1, 2014	Two beds reduced in the University Hospital, making a total of 612 beds.
April	1, 2016	Molecular Neuroscience Research Center reorganized.
May	1, 2017	Research Administration Office reorganized.
April	1, 2018	Information Technology and Management Center established.
June	14, 2018	Education Promotion Office established.
April	1, 2019	Center for Advanced Medicine against Cancer established.
April	1, 2019	Admissions Center established.
April	1, 2019	Comprehensive Strategy Council established.
April	1, 2019	IR Office established.
July	1, 2019	Education Center for Medicine and Nursing established.-- Education and Research Center for Promotion of the Medical Professions abolished.
April	1, 2020	International Center established. --International Liaison Office abolished.
April	1, 2021	NCD Epidemiology Research Center established. --Center for Epidemiologic Research in Asia abolished.
May	1, 2021	Nine beds reduced in the University Hospital, making a total of 603 beds.
April	1, 2022	Advanced Medical Research Organization established.--Research Promotion Organization for Intractable Neurological Disease abolished.
April	1, 2022	Medical Innovation Research Center established.
April	1, 2022	Molecular Engineering Institute, Functional Materials Laboratory established.
April	1, 2022	Molecular Engineering Institute, Molecular Design of New Materials Laboratory established.
April	1, 2022	Department of Regenerative Medicine Development established.
April	1, 2022	Department of Biocommunication Development established.
October	1, 2022	Department of Therapeutics for Protein Misfolding Diseases established.
October	1, 2022	Molecular Engineering Institute, Sustainable Materials Development Laboratory established.
April	1, 2023	Department of Sports and Musculoskeletal Medicine established.
April	1, 2023	Department of Advanced Medical Research and Development established.
April	1, 2024	Graduate School of Medicine, Doctoral Program(Nursing Science) established.
April	1, 2024	Department of Osteochondral Metabolism and Joint Reconstruction established.
October	1, 2024	50th anniversary

第4期中期計画の アウトライン

Outline of the Fourth Medium-Term Plans

第4期中期目標・中期計画 (2022~2027年度)

教育 Education

- 高大連携の強化、入学者選抜方法の改善と効果の検証。
- 情報科学系授業やSTEAM教育の積極的導入。
- 卒前、卒後教育がシームレスに連携した医師養成体制の整備、県内で活躍する医師の養成。
- 科学的視点と優れた実践力を備えた看護師、助産師、保健師の養成。
- グローバルな視点で課題に取り組むことができる医療人の育成。優秀な留学生の受入れ、グローバルに活躍する若手研究者の育成。

Research 研究

- 重点研究領域の推進、基礎研究の成果の臨床応用。
- 大学の有するリソースの有効活用。
- 若手研究者を中心とした萌芽的研究支援。

附属病院 University Hospital

- 院内急変に鋭敏に対応できる早期警報体制の構築 (CCOT:Critical Care Outreach Teamの構築)。
- 附属病院における特定看護師の実装化・タスクシフト。

男女共同参画 Gender Equality

- 女性医師のキャリア継続支援 (スキルズアッププログラム等)の拡充。
- 学部学生を研究支援員として雇用配置する「研究者のための研究支援員配置制度」の活用促進。

社会との共創 Co-creation with Society

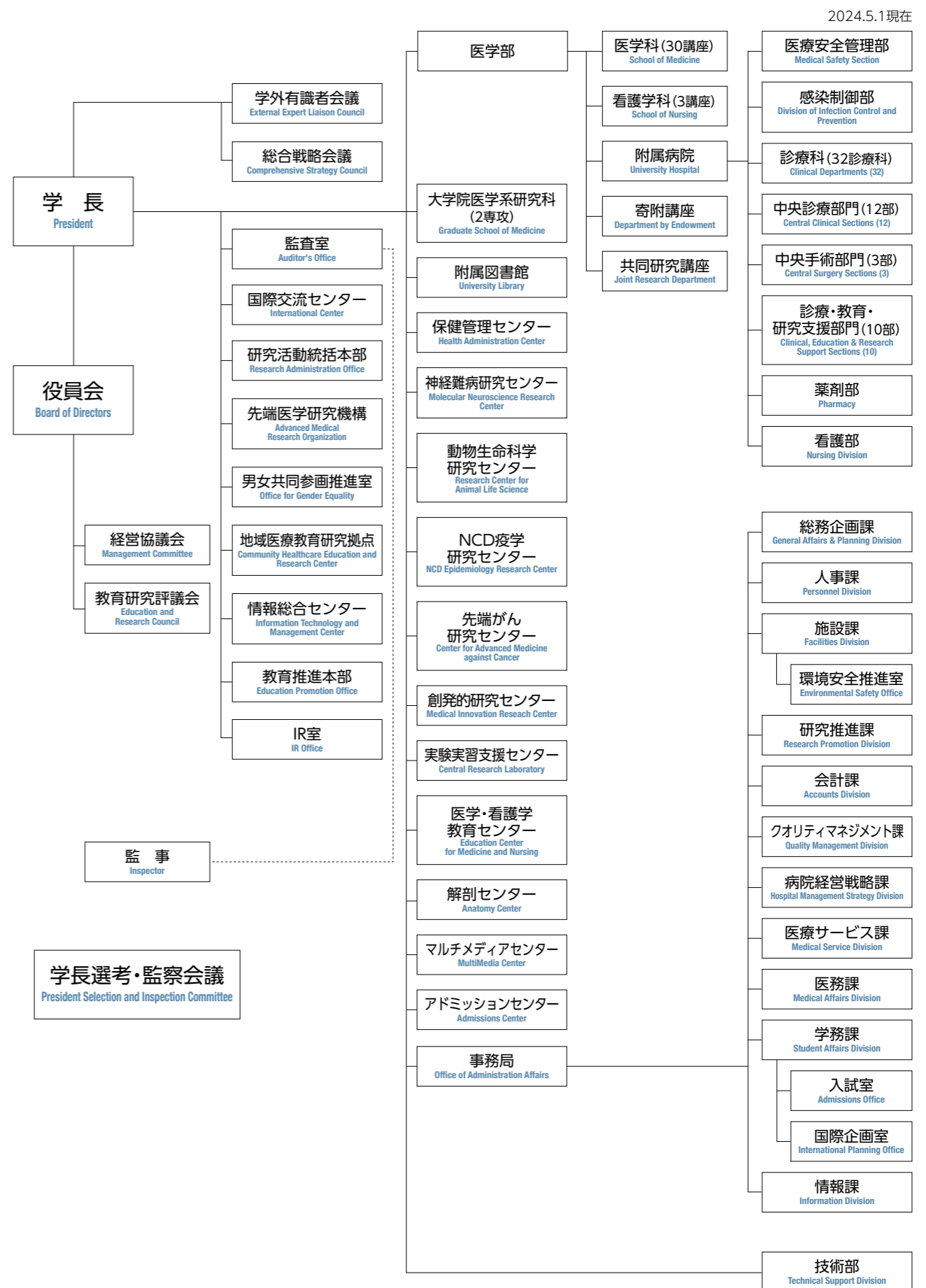
- 地域医療を牽引するリーダーの育成を視野に入れた教育の実施。
- 訪問看護を中心とした人材の育成。
- 大学ー地域産業間の連携推進、コンソーシアム等の組織体の構築、メディカルイノベーションによる地域貢献。

業務運営等 Planning and Management

- IR (Institutional Research) 機能・学外有識者会議・総合戦略会議等を活用した情報・知見の収集・分析。
- キャンパスマスタープラン・施設長寿命化計画に基づいた戦略的な施設の整備。
- 産業界からの外部資金の受入れ促進、効率的な資産運用、共用スペースの積極的な活用、知的財産の獲得。
- 統合報告書の発行、積極的な情報発信、対話の強化。
- AI・RPA (Robotic Process Automation) 等のデジタル技術の積極的な導入。

VISION
サステナブルで
アトラクティブな
大学

組織機構図 Organization Chart



役員等 Faculty and Administrative Officers

令和6年5月1日現在 (As of May 1, 2024)

役員 Members of the Board

■学長 President

上本 伸二 UEMOTO Shinji

■理事 Directors

遠山 育夫 TOOYAMA Ikuo
田中 俊宏 TANAKA Toshihiro
松浦 博 MATSUURA Hiroshi
岩瀬 鎮男 IWASE Shizuo
辻川 知之 TSUJIKAWA Tomoyuki

■監事 Inspectors

船橋 恵子 FUNAHASHI Keiko
山科 正三 YAMASHINA Syozo

学長補佐 Advisers to the President

平田 多佳子 HIRATA Takako

副理事 Vice Director

等 誠司 HITOSHI Seiji
伊藤 靖 ITOH Yasushi
笠間 周 KASAMA Shu
加藤 穰 KATO Yutaka
縣 保年 AGATA Yasutoshi
北川 裕利 KITAGAWA Hirotoishi
向所 賢一 MUKAISHO Kenichi
伊藤 俊之 ITOH Toshiyuki

経営協議会 Management Committees

上本 伸二 UEMOTO Shinji
遠山 育夫 TOOYAMA Ikuo
田中 俊宏 TANAKA Toshihiro
松浦 博 MATSUURA Hiroshi
岩瀬 鎮男 IWASE Shizuo
辻川 知之 TSUJIKAWA Tomoyuki
漆谷 真 URUSHITANI Makoto
宮松 直美 MIYAMATSU Naomi
青木 豊彦 AOKI Toyohiko
井出 慎司 IDE Shinji
井上 理砂子 INOUE Risako
大杉 住子 OSUGI Sumiko
北野 博也 KITANO Hiroya
草野 とし子 KUSANO Toshiko
竹村 彰通 TAKEMURA Akimichi
野崎 和彦 NOZAKI Kazuhiko
畑下 嘉之 HATASHITA Yoshiyuki

教育研究評議会 Education and Research Councils

上本 伸二 UEMOTO Shinji
遠山 育夫 TOOYAMA Ikuo
田中 俊宏 TANAKA Toshihiro
松浦 博 MATSUURA Hiroshi
岩瀬 鎮男 IWASE Shizuo
辻川 知之 TSUJIKAWA Tomoyuki
九嶋 亮治 KUSHIMA Ryoji
漆谷 真 URUSHITANI Makoto
宮松 直美 MIYAMATSU Naomi
古荘 義雄 FURUSHO Yoshio
伊藤 靖 ITOH Yasushi
中川 義久 NAKAGAWA Yoshihisa
今井 晋二 IMAI Shinji
立岡 弓子 TATEOKA Yumiko

管理運営室等

■監査室 Auditor's Office

松浦 博 MATSUURA Hiroshi

■国際交流センター International Center

遠山 育夫 TOOYAMA Ikuo

■研究活動統括本部 Research Administration Office

遠山 育夫 TOOYAMA Ikuo
小笠原 敦 OGASAWARA Atsushi
尾松 万里子 OMATSU-KANBE Mariko

■先端医学研究機構 Advanced Medical Research Organization

遠山 育夫 TOOYAMA Ikuo
磯部 義明 ISOBE Yoshiaki

■男女共同参画推進室 Office for Gender Equality

平田 多佳子 HIRATA Takako

■地域医療教育研究拠点 Community Healthcare Education and Research Center

上本 伸二 UEMOTO Shinji

■情報総合センター Information Technology and Management Center

芦原 貴司 ASHIHARA Takashi

■教育推進本部 Education Promotion Office

松浦 博 MATSUURA Hiroshi

■IR室 IR Office

医学部 School of Medicine

■医学科 School of Medicine

漆谷 真 URUSHITANI Makoto

■基礎医学講座 Basic Medical Science

●生命科学講座 Fundamental Bioscience

目良 裕 MERA Yutaka
古荘 義雄 FURUSHO Yoshio
平田 多佳子 HIRATA Takako

●医療文化講座 Culture and Medicine

兼重 努 KANESHIGE Tsutomu
加藤 穰 KATO Yutaka
大北 全俊 OKITA Takatoshi

●解剖学講座 Anatomy

宇田川 潤 UDAGAWA Jun
勝山 裕 KATSUYAMA Yu

●生理学講座 Physiology

等 誠司 HITOSHI Seiji
小川 正晃 OGAWA Masaaki

●生化学・分子生物学講座 Biochemistry and Molecular Biology

縣 保年 AGATA Yasutoshi
扇田 久和 OGITA Hisakazu

●病理学講座 Pathology

九嶋 亮治 KUSHIMA Ryoji
伊藤 靖 ITOH Yasushi

●薬理学講座 Pharmacology

西 英一郎 NISHI Eiichiro

●社会医学講座 Social Medicine

一杉 正仁 HITOSUGI Masahito

■臨床医学講座 Clinical Medicine

●内科学講座 Internal Medicine

中川 義久 NAKAGAWA Yoshihisa
中野 恭幸 NAKANO Yasutaka
村田 誠 MURATA Makoto
久米 真司 KUME Shinji
漆谷 真 URUSHITANI Makoto

●小児科学講座 Pediatrics

丸尾 良浩 MARUO Yoshihiro
竹内 義博 TAKEUCHI Yoshihiro

●精神医学講座 Psychiatry

尾関 祐二 OZEKI Yuji
角谷 寛 KADOTANI Hiroshi

●皮膚科学講座 Dermatology

藤本 徳毅 FUJIMOTO Noriki

●外科学講座 Surgery

谷 眞至 TANI Masaji
鈴木 友彰 SUZUKI Tomoaki

●整形外科講座 Orthopaedic Surgery

今井 晋二 IMAI Shinji

●脳神経外科学講座 Neurosurgery

吉田 和道 YOSHIDA Kazumichi

●産科学婦人科学講座 Obstetrics and Gynecology

村上 節 MURAKAMI Takashi

●泌尿器科学講座 Urology

影山 進 KAGEYAMA Susumu

●眼科学講座 Ophthalmology

北川 裕利 KITAGAWA Hirotoishi

●放射線医学講座 Radiology

渡邊 嘉之 WATANABE Yoshiyuki

●歯科口腔外科学講座 Oral and Maxillofacial Surgery

高岡 一樹 TAKAOKA Kazuki

●臨床検査医学講座 Clinical Laboratory Medicine

九嶋 亮治 KUSHIMA Ryoji

●救急集中治療医学講座 Critical and Intensive Care Medicine

塩見 直人 SHIOMI Naoto

●総合診療学講座 General Medicine

辻 喜久 TSUJI Yoshihisa

●臨床腫瘍学講座 Medical Oncology

醍醐 弥太郎 DAIGO Yataro

●総合内科学講座 Comprehensive Internal Medicine

杉本 俊郎 SUGIMOTO Toshiro

●総合外科学講座 Comprehensive Surgery

目片 英治 MEKATA Eiji

●形成外科学講座 Plastic Surgery

荒田 順 ARATA Jun

●薬物治療学講座 Pharmacotherapeutics

森田 真也 MORITA Shin-ya

役員等 Faculty and Administrative Officers

令和5年6月1日現在 (As of May 1, 2024)

看護学科 School of Nursing

Table listing faculty members in the School of Nursing, including roles like Chief, Professor, and Special Professor, and various research centers.

医学部附属病院 University Hospital

Table listing hospital leadership including Director, Vice Director, and Adviser to the Hospital Director, along with the Medical Safety Section and Infection Control and Prevention Division.

診療科 Clinical Departments

Table listing various clinical departments such as Cardiovascular Medicine, Respiratory Medicine, Gastroenterology, Hematology, etc., with their respective chiefs.

耳鼻咽喉科・頭頸部外科 Otorhinolaryngology-Head and Neck Surgery

Table listing staff in the Otorhinolaryngology-Head and Neck Surgery department, including Maternal and Fetal Medicine, Female Pelvic Surgery and Reproductive Medicine, Urology, etc.

中央診療部門 Central Clinical Sections

Table listing various central clinical sections including Emergency and I.C.U., Endoscopy, Blood Purification, Perinatal Center, etc.

中央手術部門 Central Surgery Sections

Table listing various central surgery sections including Central Surgical Unit, Central Supply, Clinical Engineering, etc.

薬剤部 Pharmacy

Table listing staff in the Pharmacy department.

看護部 Nursing Division

Table listing staff in the Nursing Division.

役員等 Faculty and Administrative Officers

令和6年5月1日現在 (As of May 1, 2024)

教育研究施設等 Research Centers and Facilities

Table with 2 columns: Name and Position. Includes 九嶋 亮治 (KUSHIMA Ryoji) as 館長 (兼) Curator.

Table with 2 columns: Name and Position. Includes 小川 恵美子 (OGAWA Emiko) as 所長 (兼)・准教授 Director Associate Professor.

Table with 2 columns: Name and Position. Includes 石垣 診祐 (ISHIGAKI Shinsuke) as センター長 (兼) Chief.

●基礎研究ユニット Basic Neuroscience Research Unit

Table with 2 columns: Name and Position. Includes 石垣 診祐 (ISHIGAKI Shinsuke) as 教授 Professor.

Table with 2 columns: Name and Position. Includes 漆谷 真 (URUSHITANI Makoto) as 教授 (兼) Professor.

■動物生命科学センター Research Center for Animal Life Science

Table with 2 columns: Name and Position. Includes 遠山 育夫 (TOYAMA Ikuo) as センター長 (兼) Chief.

■NCD疫学センター NCD Epidemiology Research Center

Table with 2 columns: Name and Position. Includes 三浦 克之 (MIURA Katsuyuki) as センター長 (兼) Chief.

Table with 2 columns: Name and Position. Includes 三浦 克之 (MIURA Katsuyuki) as 教授 Professor.

●医療統計学部門 Department of Medical Statistics

●最先端疫学部門 Department of Advanced Epidemiology

■先端がん研究センター Center for Advanced Medicine against Cancer

Table with 2 columns: Name and Position. Includes 醍醐 弥太郎 (DAIGO Yataro) as センター長 (兼) Chief.

■創発的研究センター Medical Innovation Research Center

Table with 2 columns: Name and Position. Includes 遠山 育夫 (TOYAMA Ikuo) as センター長 (兼) Chief.

Table with 2 columns: Name and Position. Includes WAN ZURINAH WAN NGAH as 特別教授 Special Professor.

●先端医療研究開発部門 Advanced Medical Research and Development Division

■実験実習支援センター Central Research Laboratory

Table with 2 columns: Name and Position. Includes 伊藤 靖 (ITO Yasushi) as センター長 (兼) Chief.

■医学・看護学教育センター Education Center for Medicine and Nursing

Table with 2 columns: Name and Position. Includes 松浦 博 (MATSUURA Hiroshi) as センター長 (兼) Chief.

■解剖センター Anatomy Center

Table with 2 columns: Name and Position. Includes 宇田川 潤 (UDAGAWA Jun) as センター長 (兼) Chief.

■マルチメディアセンター MultiMedia Center

Table with 2 columns: Name and Position. Includes 芦原 貴司 (ASHIHARA Takashi) as センター長 (兼) Chief.

■アドミッションセンター Admissions Center

Table with 2 columns: Name and Position. Includes 松浦 博 (MATSUURA Hiroshi) as センター長 (兼) Chief.

■事務局 Office of Administration Affairs

Table with 2 columns: Name and Position. Includes 岩瀬 鎮男 (IWASE Shizuo) as 事務局長 (兼) Secretary General.

Table with 2 columns: Name and Position. Includes 森田 浩司 (MORITA Koji) as 事務部長 (病院担当) Chief of Hospital Administration Offices.

Table with 2 columns: Name and Position. Includes 中島 賢也 (NAKAJIMA Kenya) as 事務局長 (兼) Deputy Secretary General.

Table with 2 columns: Name and Position. Includes 齊藤 正信 (SAITO Masanobu) as 総務企画課長 Head of General Affairs & Planning Division.

Table with 2 columns: Name and Position. Includes 浅井 清美 (AZAI Kiyomi) as 人事課長 Head of Personnel Division.

Table with 2 columns: Name and Position. Includes 中川 まき (NAKAGAWA Maki) as 施設課長 Head of Facilities Division.

Table with 2 columns: Name and Position. Includes 立目 和雄 (TACHIME Kazuo) as 研究推進課長 Head of Research Promotion Division.

Table with 2 columns: Name and Position. Includes 中島 賢也 (NAKAJIMA Kenya) as 会計課長 (兼) Head of Accounts Division.

Table with 2 columns: Name and Position. Includes 高田 ひろみ (TAKADA Hiromi) as 病院経営戦略課長 Head of Hospital Management Strategy Division.

Table with 2 columns: Name and Position. Includes 北山 恵子 (KITAYAMA Keiko) as クオリティマネジメント課長 Head of Quality Management Division.

特命教授 Special Mission Professor

Table with 2 columns: Name and Position. Includes 切手 俊弘 (KETSU Shunhiro) as 滋賀県健康医療福祉部 次長.

臨床教授 Adjunct Professors

Table with 2 columns: Name and Position. Includes 雨森 正記 (AMEMI Masaki) as 医療法人社団 弓削メディカルクリニック 理事長.

Table with 2 columns: Name and Position. Includes 有村 哲朗 (ARIMURA Tetsuro) as 独立行政法人 地域医療機能推進機構 滋賀病院 副院長.

Table with 2 columns: Name and Position. Includes 江川 克哉 (EGAWA Katsuyuki) as 長浜赤十字病院 副院長 (兼) 糖尿病・内分泌内科部長.

Table with 2 columns: Name and Position. Includes 小河 秀郎 (KOHARA Hideo) as 公立甲賀病院 副院長 (兼) 脳神経内科部長.

Table with 2 columns: Name and Position. Includes 塩見 尚礼 (SHIMI Naorika) as 長浜赤十字病院 副院長 (兼) 第一外科部長.

Table with 2 columns: Name and Position. Includes 高山 真一 (TAKAYAMA Shinichi) as 高山歯科医院 院長.

Table with 2 columns: Name and Position. Includes 中村 隆志 (NAKAMURA Ryushige) as 社会福祉法人恩賜財団 済生会滋賀県病院 参与.

Table with 2 columns: Name and Position. Includes 馬場 正道 (MABATA Masamichi) as 社会福祉法人恩賜財団 済生会滋賀県病院 病理診断センター長 (兼) 病理診断科主任部長.

Table with 2 columns: Name and Position. Includes 松井 俊樹 (MATSUWAI Shunju) as 独立行政法人 地域医療機能推進機構 滋賀病院 循環器内科部長.

教職員数 Number of Staff Members

令和6年5月1日現在 (As of May 1, 2024)

Large table showing staff counts by category (Academic Staff, Administrative Staff, etc.) and gender. Total staff count is 1,464.

医員・研修医数 Number of Clinicals Fellow and Residents

各年度5月1日現在 (As of May 1, Every Year)

Table showing the number of clinical fellows and residents from FY2020 to FY2024.

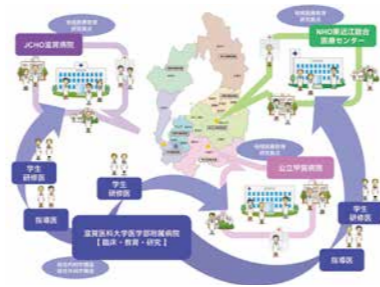


地域医療教育研究拠点

Community Healthcare Education and Research Center

滋賀医科大学では、「滋賀県地域医療再生計画」に基づき、平成22年6月に滋賀県、東近江市、(独) 国立病院機構 (NHO) と協定を締結し、NHO滋賀病院 (現NHO東近江総合医療センター) に寄附講座を設置し、地域医療の再生に向けた教育・研究・診療活動を推進してきました。協定期間終了後は、平成26年4月にNHO及び東近江市と、平成27年9月に(独) 地域医療機能推進機構 (JCHO) と、令和2年2月に公立甲賀病院組合と「地域医療教育研究拠点に関する協定」をそれぞれ締結し、NHO東近江総合医療センター、JCHO滋賀病院、公立甲賀病院の3ヶ所に活動拠点を設け、医師派遣による地域医療支援や地域医療を担える医師の養成等に努めています。

We signed 'Center of excellence Agreement for Community Health Care' with National Hospital Organization in 2014, with Japan Community Health Care organization in 2015, and with Kouka Public Hospital in 2020. We strive to support the community medical care by dispatching the physicians and educate the doctors who will be able to devote themselves to the future community health care.



保健管理センター

Health Administration Center

保健管理センターでは、医師および看護師がケガや病気の際の応急処置のほか健康相談やワクチン接種指示などの保健指導を行っています。また、各自の健康管理ができるように「自動身長体重計」、「自動血圧計」、「自動視力測定器」等を設置しています。

At Health Administration Center an industrial physician and a nurse provide first aid, health counseling and health guidance for prevention of epidemics such as vaccination on campus. There are an automatic body height meter and scale, a sphygmomanometer, and an optometer available for anyone on campus to check his/her own health condition.

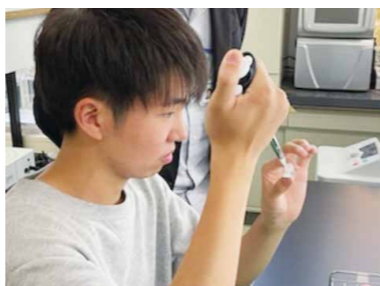


神経難病研究センター

Molecular Neuroscience Research Center

神経難病研究センターでは、認知症をはじめとする神経難病の克服を目指した基礎研究を進めています。1989年に分子神経生物学研究センターとして発足して以来、広く分子神経科学分野の研究を行ってきましたが、2016年4月の改組により、基礎研究ユニット、橋渡し研究ユニット、臨床研究ユニットの構成となり、神経変性疾患を対象とする研究を基礎と臨床を融合した領域で進めるセンターに生まれ変わりました。高齢化が進む本邦では、認知症など老年期神経疾患の罹患者が増加しています。当センターは、神経難病の新たな診断や治療法の開発に向けた国際的な最先端研究を推進するとともに、地域連携の強化や産学官連携を通じ、地域に貢献し国内外で広く活躍できる研究リーダーや専門医の育成に取り組んでいます。

The Molecular Neuroscience Research Center includes the Basic Neuroscience Research Unit, the Translational Research Unit, and the Clinical Neuroscience Research Unit, and here we aim to integrate basic and clinical medicine for developing novel diagnostic and therapeutic strategies against neurodegenerative diseases. The incidence of intractable neurological diseases including dementia is increasing in aging societies, in Japan and elsewhere. In pursuit of our goal of finding solutions for such diseases, the Center is continuing its cutting-edge research, strengthening ties with the local community, promoting industry-academia collaboration, and developing the skills for research leadership and medical specialist competence, to change the community and the world for the better.



動物生命科学センター

Research Center for Animal Life Science

動物実験を実施するための中心的機能を果たす学内共同教育研究施設です。マウス、ラット、モルモット、ウサギ、ブタ、サル類などが、国際的基準に則った適切な環境下で飼育されています。マウス、ラットおよびサル類の感染実験施設があること、学内外との大規模な共同研究が可能なサル類の実験施設があることが特徴です。世界的にも希少なカニクイザルの人工繁殖技術を保有し、微生物学的ならびに遺伝学的に統御された個体の作出が可能です。COVID-19など新興感染症から人々を守るためのワクチンや治療薬の開発に取り組んでいます。その他に遺伝子改変技術を用いた認知症モデルサル、多発性嚢胞腎モデルザル、神経難病モデルの作製、眼科領域の再生医療の前臨床試験などが行われています。これらの実験は動物に関する特殊技能を持った動物生命科学センターの職員によって支えられています。

Research Center for Animal Life Science is the joint-use facility for animal experimentation performed in accordance with international regulations. The Center features the facility for experimental infection of mice, rats and monkeys, and has the large scale facility for collaborative research inside and outside the university. We have valuable techniques for artificial breeding and genetic manipulation to generate Gene-Modified Cynomolgus Monkeys used to develop cures and vaccines to protect humans from emerging infectious diseases such as COVID-19, to prepare monkey models of dementia, autosomal dominant polycystic kidney disease, and intractable neural diseases, and to conduct preclinical studies of regenerative medicine in ophthalmology. Our staff members are fully trained and ready to assist these studies.



NCD疫学研究センター

NCD Epidemiology Research Center

NCD疫学研究センター (旧アジア疫学研究センター) は、わが国初の「疫学研究拠点」として2013年に開設されました。大規模な疫学調査に対応可能なデータ管理機能・バイオバンク機能・リサーチクリニック機能を兼ね備えています。心臓病・脳卒中などの循環器病、その危険因子である糖尿病・高血圧、さらには認知症などの非感染性疾患 (non-communicable disease; NCD) の増加は、わが国および世界において深刻な健康問題になっています。本センターはわが国の疫学研究の拠点となり、NCDの予防に関する最先端の疫学研究、国際共同疫学研究を推進しています。

現在、国民代表集団の追跡研究NIPPON DATA、滋賀動脈硬化疫学研究 (SESSA)、滋賀県循環器病登録研究、高島研究、国際共同研究INTERMAPなどの研究を進めています。

NCD Epidemiology Research Center was established as the Japan's first base for international collaborative epidemiologic research in 2013. This center is equipped the data management function, biobank function and research clinic function to enable the large-scale epidemiological survey. Non-communicable diseases (NCDs) (heart disease, stroke, diabetes, hypertension, dementia, etc) are becoming increasingly serious problems in the world. The center plans to construct leading-edge epidemiologic research on the prevention of NCDs. Currently, we are conducting the NIPPON DATA study, Shiga Epidemiological Study of Subclinical Atherosclerosis (SESSA), Shiga Cardiovascular Disease Registry and International Collaborative Study INTERMAP.



先端がん研究センター

Center for Advanced Medicine against Cancer

先端がん研究センターは、学際的がん研究及び先進的がん治療開発の教育・研究・臨床の推進を目的に設置されました。がん生体試料を利用した研究を支援する生体試料・データ管理部門、基礎医学と臨床医学が融合したがん医療開発研究を進める基礎研究推進部門と橋渡し研究・開発推進部門、これらの研究開発を担うがん研究者と専門医療人の育成を行う研究・医療人材育成部門で構成されます。

本センターでは最新のがんの予防、診断、治療法の開発の面から研究開発と専門人材育成を推進して社会に貢献し、その成果の発出と実装化を進めています。

The Center for Advanced Medicine against Cancer was established to promote education, research, and clinical studies of interdisciplinary cancer studies and the development of advanced cancer treatments. The center is consisting of four sections. One section manages biological samples and data by assisting the researchers that use biological sample. Other two sections promote the development and researches on cancer treatments that integrate basic and clinical medicine. The last is the human resource development section that is responsible for the education of researchers and medical specialists working for these studies.

At our center, we are making progresses on obtaining and implementing the results that contribute to the society by promoting the research and development of the newest cancer prevention, diagnosis, and treatment methods and by educating the health professionals working on the projects.



創発的研究センター

Medical Innovation Research Center

創発的研究センターは、年齢、国籍、性別、研究分野などにとらわれない多様な人材を結集し、長期的視野に立って自由に挑戦的・融合的な研究を推進し、メディカルイノベーションに貢献する目的で、2022年4月1日に開設し、挑戦的研究部門と国際共同研究部門を設置しました。挑戦的研究部門では、次世代の重点研究や若手研究者の育成を図る目的で、独立した研究環境を若手研究者に提供します。国際共同研究部門では、老化に関する国際共同研究を推進するとともに、開学50周年にあたる2024年にマレーシア国民大学との間でダブルディグリープログラムを開設することを目指しています。さらに2023年4月1日から先端医療研究開発部門を設置し、医工連携研究で生み出したコア技術を産学連携研究で実装し、最先端医療機器の開発に挑戦します。

The Medical Innovation Research Center brings together diverse human resources, including young people, foreigners, women, and business people, and promotes pure, intellectual, and curious basic research from a long-term perspective. In the Challenging Research Division, we provide young researchers with an independent research environment to foster next-generation priority research. In the International Collaborative Research Division, we promote international joint research on aging, and we aim to establish a joint or double degree program with the National University of Malaysia in 2024, the 50th anniversary of SUMS. In the Advanced Medical Research and Development Division, we develop core technologies addressing unmet clinical needs through flexible medical-engineering collaborations and produce cutting-edge medical devices and systems based on these core technologies through solid academic-industry partnerships.

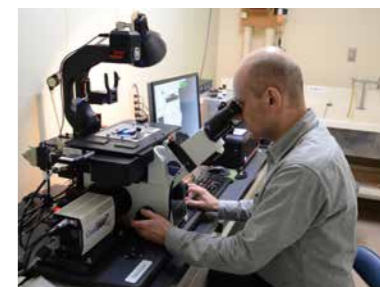


実験実習支援センター

Central Research Laboratory

実験実習支援センターは、2005年4月に、実験実習機器センターと放射線同位元素研究センターを統合して発足しました。従来の実験実習機器センターと放射線同位元素研究センターは、それぞれ、機器部門とRI部門になりました。実験実習支援センターは、本学の研究者、学生への研究支援と教育支援を果たすために、本学の共同施設と共同機器を管理すると同時に、これらの施設・機器を活用するための技術的、教育的支援を行うセンターです。機器部門は、共焦点走査型蛍光顕微鏡、FACS、QPCR、質量分析計、NMR、MRI等の分析機器を備えた研究支援施設です。RI部門は、高性能の液体シンチレーションカウンター等を備えたラジオアイソトープを用いた研究を行う施設です。

Central Research Laboratory was established by integrating former Central Research Laboratory and Radioisotope Research Center in April 2005. The Central Research Laboratory has two sections: Research Equipment Section in succession to the former Central Research Laboratory, and Radioisotope Section in succession to the former Radioisotope Research Center. The center manages shared use facilities and equipment, and provides technical and educational supports for students and researchers. The Research Equipment Section is equipped with analytical instruments such as confocal scanning fluorescence microscopes, FACS, QPCR, mass spectrometers, NMR, and MRI. The Radioisotope Section is equipped with radiation detectors such as high-performance liquid scintillation counter and γ -counter.



医学・看護学教育センター

Education Center for Medicine and Nursing

医学・看護学教育センターは、学部教育、大学院教育、学生生活支援の3部門で構成し、学生生活支援部門の下に障害学生支援、里親学生支援の2室を設置しています。部門(室)長の下にはそれぞれ数名の部門員を配置し、各部門(室)が審議及び決定事項の実施について責任を持って取り組んでいます。

各部門及び室は、必要に応じて特定事項を審議・実行する委員会及びワーキンググループ(WG)を組織し、迅速で効率的な運用を図ることにしています。また、一部の委員会等には学生や学外の有識者も参加しており、直接その意見を聞き、共に考える場としています。

Education Center for Medicine and Nursing consists of three divisions: Undergraduate Education Division, Graduate Education Division and Student Support Division. Student Support Division has two sub-offices: Office for Disabled Student Support and Office for Career Support in Shiga. Each division and office organize committees and working groups on an as-needed basis, in order to make prompt and efficient management decisions. Such as committees sometime collaborate with students and outside experts to get their advice and opinions.



マルチメディアセンター

MultiMedia Center

マルチメディアセンターは、情報処理システム及び情報ネットワークを管理運用し、本学における教育、研究、学術情報サービス及びその他の業務の利用を支援しています。センター内には演習用の教室のほか自習用のブラウジングコーナーなどがあり、学生が自由に使えるパソコンが149台(Windows141台、Mac8台)設置されています。その他、センター外(学生ラウンジ等)にも学生が自由に使えるパソコン(Windows)を25台設置しています。

MultiMedia Center in SUMS manages the information processing systems and networks to support the education, research, academic informational service, and university operations. There are 149 personal computers (141 Windows and 8 Mac), meeting room, and browsing room for self-study in the Center, as well as 25 personal computers (Windows) outside the Center (e.g., Student Lounge) for students to use freely on campus.



● 主なサービス

- ・センター内パソコン、プリンタの利用環境の提供
- ・メールアドレスの付与、Webメールの利用環境の提供
- ・各種講習会の開催
- ・ホームページ設置環境の提供
- ・ウイルス対策ソフトの配付
- ・学内LANへのネットワーク機器接続(個人PC等)
- ・e-Learningシステム(WebClass)の提供
- ・VPNサービスの提供
- ・遠隔講義システムの構築と運用のサポート
- ・オンライン会議等のサポート
- ・Office365の提供
- ・Google Workspaceの提供

アドミッションセンター

Admissions Center

アドミッションセンターは、入学者選抜、入試広報、高大接続等に関する調査研究及び企画立案に加え、点検・評価および改善を行うことにより、大学の教育・研究の発展に寄与することを目的として開設されました。当センターでは、センター長を始めとして副センター長、アドミッション・オフィサー等を配置し、IR室と協同して入学者選抜機能の検証や入学後の学業成績の追跡調査を行うなど医療人としての素質に富む受験生を開拓し選抜する支援を行っています。

Our admission center was established to assume responsibility for research, planning and policy making for students selection, recruitment, and high school-university partnership, as well as review, evaluation, and improvement, aiming to enhance our education and research. The chief, the deputy chief and admission officer are working together with IR office to assess and evaluate the admission process, and conduct follow-up surveys academic performance of students in order to attract and welcome the more promising students to become excellent medical professionals in future generations.



臨床研究開発センター

Center for Clinical Research and Advanced Medicine

臨床研究開発センターは、1999年に設置された「治験管理室」が母体であり、治験のみならず先進医療や臨床研究の推進および支援を目的に、2011年に組織変更されました。

医療の発展、先進的医療の創出には臨床研究の活性化は不可欠です。当センターでは治験の受託のみでなく、医療現場のニーズの掘起こしと大学内外の持つシーズのマッチングを能動的に行い、新規医療の開発、質の高いエビデンス創出に繋がる臨床研究の開発・推進ができるよう支援体制を整えています。

また、大学の研究戦略推進室と連携し、薬事承認を見据えた産学連携の推進にも取り組んでいます。

Center for Clinical Research and Advanced Medicine is based on the Clinical Trials Management Office established in 1999, and was reorganized in 2011 to promote and support advanced medicine and clinical research as well as clinical trials.

Activation of clinical research is essential for improving medical level and creating advanced medicine.

In addition to the commissioning of clinical trials, this center actively develops and matches needs and seeds. And promote clinical research that leads to the development of new medical care and the creation of high-quality evidence.

We are also organizing the Shiga Clinical Research Network to increase the number of medical institutions that can participate in clinical research in Shiga Prefecture.



医師臨床教育センター

Clinical Education Center for Physicians

「県内唯一の医学教育に特化した研修病院」として、研修医が有意義な臨床研修をできるよう、各診療科の指導医とともに、研修医を個別にサポートし、よりきめ細かな運営を目指しています。

研修プログラムの立案、研修医の指導・サポート、医学科学生の進路指導、研修医の基礎的レクチャーとして「イブニングセミナー」「CPC(臨床病理検討会)」を定期的開催し、臨床医としての教育を行っています。また、指導医の育成のための「指導医講習会」の開催や、学生への附属病院の説明会、他大学の学生への病院見学も実施しています。臨床研修の実施には、複数の協力病院と連携し、幅広い選択肢を確保しています。

Clinical Education Center for Physicians aims to conduct meaningful clinical training for clinical residents as "the only training hospital specialized in medical education in Shiga". The center gives clinical residents individualized support with medical instructors.

The center provides training programs, clinical seminars and personal instruction for clinical residents, career guidance and arrangements of hospital visit for medical students, and lectures for medical instructors. The center affiliates with many hospitals to provide a wide range of clinical training.



看護臨床教育センター

Clinical Education Center for Nurses

本学の附属病院看護部と医学部看護学科が連携し、体系立てられた臨床研修方法や体制等を、学問的検討を行って開発することを目的としています。一般の看護師を教育する臨床教育看護師・助産師を育成するための教育プログラムの開発・実施、および新人看護職員教育プログラムの開発・実施、在宅医療に関わる人材育成等に取り組み、本学のみならず、滋賀県下の看護臨床教育全般に寄与しています。

Clinical Education Center for Nurses aims to invent methods and systems for clinical training in cooperation with the school of nursing and nursing division in our hospital. The Center has positive impact on all aspects of clinical nursing education in Shiga with developing and implementing the various training programs includes the courses for clinical nurse educators, midwife educators, new nurses and visiting nurses.



看護師特定行為研修センター

Advanced Nurse Training Center

看護師特定行為研修センターでは、国立大学初の指定研修機関として、特定行為(医師の判断を待たずに手順書により一定の診療補助を行う)を行える看護師の育成と配置に取り組んでいます。本研修を通じて看護師の質向上と地域医療への貢献を進めています。医学的視点の学びを看護実践にとり入れ、新しい看護技術として応用できる看護師を育成しています。

Advanced Nurse Training Center is the first institution established in the domestic national universities. The center provides development and arrangement of special nurses to practice certain medical assistance by a procedure manual without a physician's instruction. We will improve the quality of nursing care and contribute to local health and wellbeing through the training. We train nurses who can incorporate in nursing practice and apply as emerging nursing techniques what they learn from medical science.

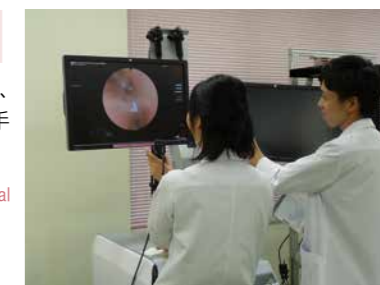


スキルズラボ

Skills Laboratory

スキルズラボでは、医学生をはじめ初期研修医・専攻医等の医療技術の向上や育成のために、より臨床に近い状況で実習できるシミュレータ等が多数あり、24時間利用可能です。基本手技から専門手技に至るまで、幅広く練習しスキルアップできる環境を提供します。

Skills Laboratory, equipped with multiple simulators, is open 24 hours a day with reservation to enhance skill levels of clinical practice from the basics to the advanced. The laboratory aims to improve clinical skills of medical students and residents.





附属図書館は、医学・看護学の教育・研究及び診療活動に必要な知識と最新の情報を提供することを目的として、文献・情報の収集と利用サービスを行っています。学生や医療従事者の医学知識取得に欠くことのできない専門書を主体に約17万冊の蔵書を持つと共に、最新の学術情報を掲載した学術雑誌約11,000誌を電子形態、印刷形態で提供しています。世界中で日々生産される数多い医学系の論文などを効率的に探すために役立つ文献情報データベースも主要なものを揃え、充実した学術情報環境を提供しています。また、セミナーや講習会の開催、カウンターでの利用相談、マニュアルの提供等を行うほか、アクティブラーニング室や語学学習室といった施設を整備し、利用者の学習・研究をサポートしています。

図書館のホームページでは、図書館で利用できるサービスとその利用方法、資料の検索、最新のニュースなど様々な情報を掲載しています。また、電子ジャーナルや文献情報データベースなどの利用の入り口としての機能も果たしています。

University Library collects and provides literature and information for education and research in medicine and nursing, and for medical services. The library houses about 170,000 books (mainly specialized ones in medical science), and about 11,000 scientific journals both in electric form and in print. Library users can access major global databases for medical papers and articles as well as e-journals and e-books. The University Library strives to offer a better academic environment, especially one of science information, for our students and researchers, and to support their study and research, encouraging them to use the Library efficiently.

施設 Building and Facilities		
総延面積 Total Floor Space		1,867㎡
サービススペース Service Space	閲覧スペース Reading Space	553㎡
	AV室他 AV Rooms	126㎡
管理スペース Administrative Space	書庫 Stacks	634㎡
	事務スペース Office	199㎡
その他 Miscellaneous		355㎡
閲覧座席数 Seats		198席

開館時間 Opening Hours	
月～金 Monday-Friday	9:00～20:00
土 Saturday	13:00～17:00

本学構成員は、24時間入館可能な特別利用制度を利用できます。
24 hour access to the library is available to students and faculty members by registering their ID cards.

蔵書数 Library Holdings

令和6年3月31日現在(As of March 31, 2024)

区分 Section	図書 Books			雑誌 Number of Journals (Titles)		
	和文 Japanese	欧文 Foreign	計 Total	和文 Japanese	欧文 Foreign	計 Total
専門 Medicine	75,760冊	61,261冊	137,021冊	988種	1,267種	2,255種
一般教育関係 General Education	28,913冊	5,660冊	34,573冊	44種	28種	72種

図書・雑誌受入数 Books and Journals Added

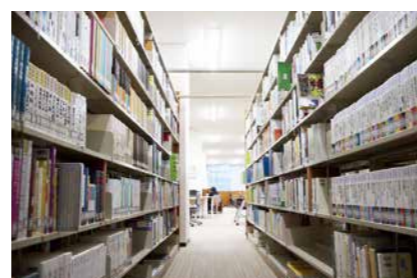
令和6年3月31日現在(As of March 31, 2024)

区分 Section	図書 Books			雑誌 Number of Journals (Titles)		
	和文 Japanese	欧文 Foreign	計 Total	和文 Japanese	欧文 Foreign	計 Total
専門 Medicine	1,288冊	82冊	1,370冊	236種	133種	369種
一般教育関係 General Education	557冊	12冊	569冊	14種	3種	17種

利用状況 Use of the Library

令和6年3月31日現在(As of March 31, 2024)

項目 Items	件数 Numbers	
	図書 Books	雑誌 Journals
館外貸出 Items Borrowed	15,442冊	283冊
	2,655件	670件
学外文献複写 Copying of Documents	117本	
視聴覚資料利用 Audiovisual Facilities Used		117本



課外活動施設等 Facilities for Extracurricular Activities

施設名 Building and Facilities	使用可能時間 Opening Hours
体育館 Gymnasium	8:00～22:00
武道場 Martial Arts Gymnasium	
グラウンド Ground	
テニスコート Tennis Court	7:00～20:00
水泳プール Swimming Pool	
ヨット艇庫 Yacht House	8:00～22:00
ボート艇庫 Boat House	
福利棟サークル活動室 Club Room	8:00～22:00
音楽棟 Music Hall	
クリエイティブモチベーションセンター (課外活動ゾーン) Creative Motivation Center	
学生ラウンジ Student Lounge	

施設名 Building and Facilities	概要 Descriptions
福利棟 Student Center	食堂、購買、書籍
医学部附属病院 University Hospital	コーヒーショップ、レストラン、コンビニエンスストア、医療機器販売所、財団事務室(和仁会)、簡易郵便局、キャッシュコーナー、美容室、クリーニング



宿泊施設 Accommodations

施設名 Building and Facilities	概要 Descriptions
国際交流会館 International House	留学生及び外国人研究者のための宿泊施設
ゲストハウス Guest House	宿泊施設



保育所 Child Care Center

男女共同参画推進室では、育児休業等から復帰する医師、看護師および教職員が、年度途中の認可保育所等への入所が困難な場合に、本学保育所を利用することにより、速やかな職場復帰を支援することを目的とし、保育所「あゆっこ」を設けています。

The Office for Gender Equality has a Child Care Center called Ayukko to support doctors, nurses, and teaching staff returning to work after childcare leave without delay, in cases where it is difficult to enroll their child in an approved nursery, etc. in the middle of fiscal year.

施設名 Building and Facilities	延床面積 Floor Area	定員 Capacity
保育所「あゆっこ」 Child Care Center Ayukko	282.76㎡	40名(以下、年齢別定数) 0歳児: 9～12名 1～2歳児: 22～24名 3歳児以上: 40名から現入所数を引いた数



医学部学生定員・現員 Undergraduate Students

令和6年5月1日現在 (As of May 1, 2024)

学科 Faculty	定員・現員 Students	現員 Present Numbers							入学定員 Target number per year	収容定員 Total Target number
		第1学年 1st	第2学年 2nd	第3学年 3rd	第4学年 4th	第5学年 5th	第6学年 6th	計 Total		
医学科 School of Medicine	男 Male	50	61	69	61	53	91	385	95	650
	女 Female	48	63	41	39	57	41	289		
	小計 Sub Total	98	124	110	100	110	132	674		
第2年次学士編入学 Transferred Graduate Students in the 2nd Year	男 Male	—	10	12	13	8	10	53	15	
	女 Female	—	5	5	1	7	6	24		
看護学科 School of Nursing	男 Male	2	3	4	1	—	—	10	60	240
	女 Female	58	62	56	54	—	—	230		
	小計 Sub Total	60	65	60	55	—	—	240		
合計 Grand Total		158	189	170	155	110	132	914	155	890

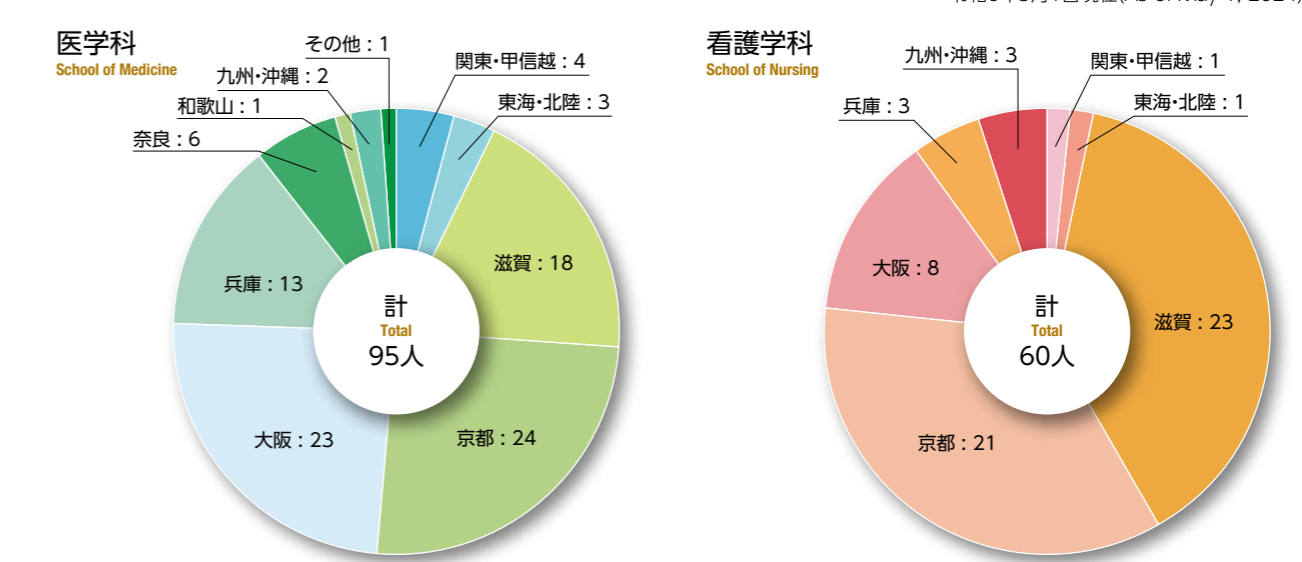
医学部入学志願者数及び入学者数 Applicants and Enrollments of School of Medicine and School of Nursing

令和6年5月1日現在 (As of May 1, 2024)

区分 Classification	医学科 School of Medicine						看護学科 School of Nursing						
	志願者数 Numbers of Applicants			入学者数 Number of Students Enrolled			志願者数 Numbers of Applicants			入学者数 Number of Students Enrolled			
	男 Male	女 Female	合計 Total	男 Male	女 Female	合計 Total	男 Male	女 Female	合計 Total	男 Male	女 Female	合計 Total	
令和4年度 (2022)	一般入試 General entrance exam	224	181	405	41	19	60	8	140	148	3	42	45
	推薦入試 Recommendation entrance exam	45	69	114	17	18	35	0	51	51	0	15	15
	編入学 Transfer entrance exam	204	126	330	13	2	15	—	—	—	—	—	—
令和5年度 (2023)	一般入試 General entrance exam	115	104	219	26	34	60	4	59	63	3	42	45
	推薦入試 Recommendation entrance exam	56	67	123	16	19	35	2	33	35	0	15	15
	編入学 Transfer entrance exam	203	130	333	12	3	15	—	—	—	—	—	—
令和6年度 (2024)	一般入試 General entrance exam	144	124	268	32	28	60	4	115	119	1	44	45
	推薦入試 Recommendation entrance exam	56	78	134	16	19	35	2	32	34	1	14	15
	編入学 Transfer entrance exam	148	117	265	10	5	15	—	—	—	—	—	—

出身都道府県(地区)別医学部入学生数 Where Our Students Come From

令和6年5月1日現在 (As of May 1, 2024)



大学院医学系研究科学生定員・現員 Graduate Students

令和6年5月1日現在 (As of May 1, 2024)

専攻 Courses	定員・現員 Students	現員 Present Numbers					入学定員 Target Number per year	収容定員 Total Target number
		第1学年 1st	第2学年 2nd	第3学年 3rd	第4学年 4th	計 Total		
生物情報解析系専攻 Biological Information Science	男 Male	—	—	—	—	0	(6)	(24)
	女 Female	—	—	—	—	0		
高次調節系専攻 Integrated Medical Science	男 Male	—	—	—	0	0	(7)	(28)
	女 Female	—	—	—	1	1		
再生・腫瘍解析系専攻 Regeneration and Tumor Science	男 Male	—	—	—	—	0	(5)	(20)
	女 Female	—	—	—	—	0		
臓器制御系専攻 Translational Research Science	男 Male	—	—	—	2	2	(7)	(28)
	女 Female	—	—	—	0	0		
環境応答因子解析系専攻 Science of Lifestyle-Related Diseases	男 Male	—	—	—	1	1	(5)	(20)
	女 Female	—	—	—	0	0		
小計 Sub total		—	—	—	4	4	(30)	(120)
医学専攻 Medical Science	男 Male	28	16	18	44	106	30	120
	女 Female	10	16	10	20	56		
小計 Sub Total		38	32	28	68	166		
博士前期課程 Master's Program	看護学専攻 Nursing	男 Male	5	4	—	9	16	32
	女 Female	9	20	—	—	29		
小計 Sub Total		14	24	—	—	38		
博士後期課程 Doctoral Program	看護学専攻 Nursing	男 Male	0	0	0	0	3	9
	女 Female	4	0	0	—	4		
小計 Sub Total		4	0	0	—	4		
合計 Grand Total		56	56	28	68	208	49	161

学位授与数 Number of Degrees Awarded

区分 Classification	昭和59年～平成30年度 (1984~2018)	令和元年度 (2019)	令和2年度 (2020)	令和3年度 (2021)	令和4年度 (2022)	令和5年度 (2023)	計 Total
博士(医学) Doctorate degree of Medical Science	課程博士 Course Work	836	27	30	29	37	988
	論文博士 Thesis only	443	8	8	19	8	491
	計 Total	1,279	35	38	48	45	1,479
修士(看護学) Master's degree of Nursing	238	8	12	8	7	22	295

奨学生数 Number of Scholarship Students

医学部 School of Medicine and School of Nursing

令和5年度(in 2023)

区分 Classification	日本学生支援機構 Japan Student Services Organization				その他 Other Sources			合計 Grand Total
	第一種 Type One	第二種 Type Two	給付型奨学金 Grant-Type	計 Total	国・地方 公共団体 Public Sources	民間団体等 Private Sources	計 Total	
医学科 School of Medicine	81	88	30	199	59	29	88	287
看護学科 School of Nursing	33	31	21	85	4	0	4	89

大学院医学系研究科 Graduate School of Medicine

令和5年度(in 2023)

区分 Classification	日本学生支援機構 Japan Student Services Organization				その他 Other Sources			合計 Grand Total
	第一種 Type One	第二種 Type Two	給付型奨学金 Grant-Type	計 Total	国・地方 公共団体 Public Sources	民間団体等 Private Sources	計 Total	
博士課程 Doctoral Program	0	0	0	0	1	9	10	10
修士課程 Master's Program	1	0	0	1	1	0	1	2

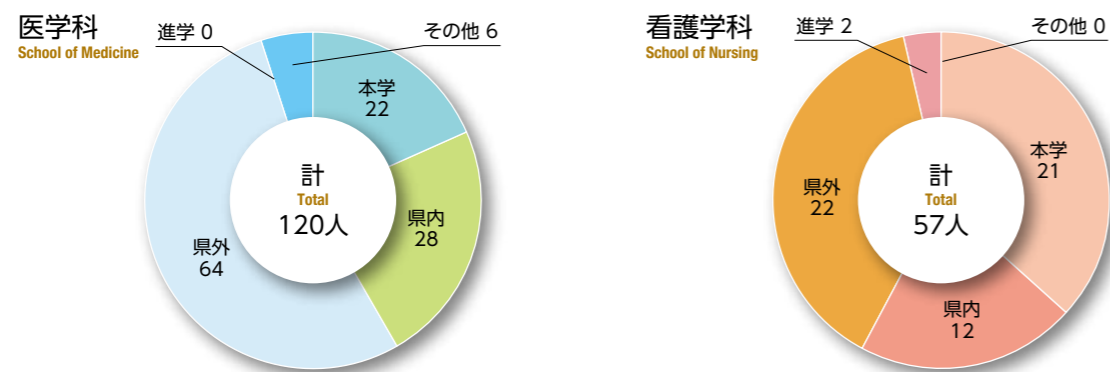
医学部医学科卒業生数 Number of Graduates (School of Medicine)

区分 Classification	昭和55年 ～平成30年度 (FY1980～2018)	令和元年度 (FY2019)	令和2年度 (FY2020)	令和3年度 (FY2021)	令和4年度 (FY2022)	令和5年度 (FY2023)	計 Total
男 Male	2,732	63	89	75	62	75	3,096
女 Female	1,134	47	35	45	42	45	1,348
計 Total	3,866	110	124	120	104	120	4,444

医学部看護学科卒業生数 Number of Graduates (School of Nursing)

区分 Classification	昭和55年 ～平成30年度 (FY1980～2018)	令和元年度 (FY2019)	令和2年度 (FY2020)	令和3年度 (FY2021)	令和4年度 (FY2022)	令和5年度 (FY2023)	計 Total
男 Male	57	5	1	2	3	1	69
女 Female	1,438	61	59	60	55	56	1,729
計 Total	1,495	66	60	62	58	57	1,798

令和5年度卒業生進路状況 Destination of Graduates of School of Medicine and Nursing in FY2023



医師国家試験合格状況 National Examination for Medical Practitioners

区分 Classification	新卒者 New Graduates				既卒者 Exam. repeaters			合計 Total		
	卒業生数 Graduates	受験者数 Examinees	合格者数 Successful	合格率 (%)	受験者数 Examinees	合格者数 Successful	合格率 (%)	受験者数 Examinees	合格者数 Successful	合格率 (%)
第116回(令和4年) the 116th (2022)	120	120	112	93.3%	12	10	83.3%	132	122	92.4%
第117回(令和5年) the 117th (2023)	104	104	103	99.0%	10	6	60.0%	114	109	95.6%
第118回(令和6年) the 118th (2024)	120	119	114	95.8%	5	2	40.0%	124	116	93.5%

看護師国家試験合格状況 National Nursing Examination

区分 Classification	新卒者 New Graduates					既卒者 Exam. repeaters			合計 Total		
	卒業生数 Graduates	編入学生 (既免許取得者) transferred students	受験者数 Examinees	合格者数 Successful	合格率 (%)	受験者数 Examinees	合格者数 Successful	合格率 (%)	受験者数 Examinees	合格者数 Successful	合格率 (%)
第111回(令和4年) the 111th (2022)	62	0	62	62	100.0%	1	1	100.0%	63	63	100.0%
第112回(令和5年) the 112th (2023)	58	0	58	57	98.3%	0	0	—	58	57	98.3%
第113回(令和6年) the 113th (2024)	57	0	57	57	100.0%	1	1	100.0%	58	58	100.0%

保健師国家試験合格状況 National Public Health Nursing Examination

区分 Classification	新卒者 New Graduates				既卒者 Exam. repeaters			合計 Total		
	卒業生数 Graduates	受験者数 Examinees	合格者数 Successful	合格率 (%)	受験者数 Examinees	合格者数 Successful	合格率 (%)	受験者数 Examinees	合格者数 Successful	合格率 (%)
第108回(令和4年) the 108th (2022)	30	30	29	96.7%	0	0	—	30	29	96.7%
第109回(令和5年) the 109th (2023)	30	30	30	100.0%	1	1	100.0%	31	31	100.0%
第110回(令和6年) the 110th (2024)	29	29	29	100.0%	0	0	—	29	29	100.0%

助産師国家試験合格状況 National Midwifery Examination

区分 Classification	新卒者 New Graduates				既卒者 Exam. repeaters			合計 Total		
	卒業生数 Graduates	受験者数 Examinees	合格者数 Successful	合格率 (%)	受験者数 Examinees	合格者数 Successful	合格率 (%)	受験者数 Examinees	合格者数 Successful	合格率 (%)
第105回(令和4年) the 105th (2022)	9	9	9	100.0%	0	0	—	9	9	100.0%
第106回(令和5年) the 106th (2023)	10	10	10	100.0%	0	0	—	10	10	100.0%
第107回(令和6年) the 107th (2024)	8	8	8	100.0%	0	0	—	8	8	100.0%

外国人留学生 International Students (As of May 1, 2024)

区分 Classification	大学院 Graduate School								合計 Total
	国費 On Government Scholarships		外国政府派遣 On Foreign Government Scholarships		私費 At Private Expenses				
	男 Male	女 Female	男 Male	女 Female	男 Male	女 Female	男 Male	女 Female	
マレーシア Malaysia	0	2	0	0	1	1	1	3	
インドネシア Indonesia	0	0	0	0	0	0	0	0	
ベトナム Vietnam	3	0	0	0	0	1	3	1	
中国 China	0	0	0	0	4	1	4	1	
バングラデシュ Bangladesh	2	3	0	0	2	4	4	7	
ケニア Kenya	0	0	0	0	0	0	0	0	
モンゴル Mongolia	3	6	0	0	1	0	4	6	
イラク Iraq	0	1	0	0	0	0	0	1	
エチオピア Ethiopia	1	0	0	0	0	0	1	0	
計 Total	9	12	0	0	8	7	17	19	

※短期留学生を含む

海外派遣数(教職員) Number of Staff Overseas Dispatch (FY2023)

国名 Countries	人数 Number
アイルランド共和国 Ireland	2
アメリカ合衆国 United States of America	29
イタリア共和国 Italy	5
英国(グレートブリテン及び北アイルランド連合王国) United Kingdom of Great Britain and Northern Ireland	2
カナダ Canada	6
ギリシャ共和国 Greece	1
クロアチア共和国 Croatia	1
パナマ共和国 Panama	1
フィリピン共和国 Philippines	2
ブラジル連邦共和国 Brazil	1
フランス共和国 France	8
ブルガリア共和国 Bulgaria	4
ポルトガル共和国 Portugal	2
ドイツ連邦共和国 Federal Republic of Germany	1
オランダ王国 Kingdom of the Netherlands	4
ベルギー王国 Kingdom of Belgium	1
大韓民国 Republic of Korea	14
タイ王国 Kingdom of Thailand	2
デンマーク王国 Denmark	6
シンガポール共和国 Republic of Singapore	13
台湾 Taiwan	3
中華人民共和国 China	6
マレーシア Malaysia	2
モンゴル国 Mongolia	1
トルコ共和国 Republic of Turkey	3
オーストリア連邦 Austria	3
計 Total	123

外国人客員研究員受入数 Number of International Guest Researchers (FY2023)

国名 Countries	人数 Number
中華人民共和国 China	1
ベトナム Vietnam	1
モンゴル国 Mongolia	2
大韓民国 Republic of Korea	1
マレーシア Malaysia	4
バングラデシュ Bangladesh	1
計 Total	10

国際交流協定締結大学等 Partner Institutions

締結大学等 名称 Institution	国名 Country	締結年月日 Date Agreed
北華大学(旧 吉林医学院) Baihua University	中国 China	2001.03.06 (1984.11.24)
長春市中心医院 Changchun Municipal Hospital	中国 China	1984.11.24
ブリティッシュコロンビア大学 The University of British Columbia	カナダ Canada	1990.07.26
ミシガン大学 The University of Michigan	アメリカ USA	1991.01.25
中国医科大学 China Medical University	中国 China	1993.09.28
ローマ大学 Rome University "La Sapienza"	イタリア Italy	1994.10.28
ピカルディ・ジュール・ベルヌ大学 The University of Picardie Jules Verne	フランス France	1995.05.16
哈爾濱医科大学 Harbin Medical University	中国 China	2001.11.21
アミアン・ピカルディ大学病院 University Hospital of Amiens-Picardie	フランス France	2004.10.04
チョー・ライ病院 Cho Ray Hospital	ベトナム Viet Nam	2006.12.25
ホーチミン医科薬科大学 University of Medicine and Pharmacy at Ho Chi Minh City	ベトナム Viet Nam	2008.06.23
東北大学 Northeastern University	中国 China	2009.05.01
オタワ大学 University of Ottawa	カナダ Canada	2010.02.16
マレーシア国民大学 National University of Malaysia	マレーシア Malaysia	2011.11.10
ジョージア大学 University of Georgia	アメリカ USA	2012.10.03
ナイロビ大学 University of Nairobi	ケニア Kenya	2012.11.07
ケニア中央医学研究所 Kenya Medical Research Institute	ケニア Kenya	2012.11.07
モンゴル国立医科大学(旧 モンゴル健康科学大学) Mongolian National University of Medical Sciences	モンゴル Mongolia	2013.07.01
インドネシア大学 University of Indonesia	インドネシア Indonesia	2014.02.13
インドネシア国立脳センター病院 National Brain Center Hospital, Jakarta	インドネシア Indonesia	2014.12.31
バングラデシュ国立心臓財団病院 Bangladesh National Heart Foundation Hospital	バングラデシュ Bangladesh	2015.02.23
マトグロソン連邦大学 Federal University of Mato Grosso	ブラジル Brazil	2017.08.01
ダナン病院 Danang Hospital	ベトナム Viet Nam	2019.04.09
ウメオ大学 Umeå University	スウェーデン Sweden	2019.09.27
ダナン大学 The University of Danang	ベトナム Viet Nam	2020.03.23
湖南医薬学院 Hunan University of Medicine	中国 China	2023.02.24



高大連携事業による講義等の実施状況 Collaboration with High Schools (FY2023)

高等学校等の名称 High School	開催日 Date	講義等の内容 Title
滋賀県立膳所高等学校(2年生)	4.17	組織学のはなし
	4.24	医療人に求められる資質
	6. 5	くすりのはなし
	6.12	胃癌の手術からみる外科手術の進化-開腹手術からロボット手術まで
	9.11	「疫学」とは何か病気の原因を探る医学研究
	9.25	健康について考える
滋賀県立膳所高等学校(1年生)	10. 2	病原体の世界
	11.13	命を守る臓器「心臓」
滋賀県立膳所高等学校(1年生)	9.26	医療人に求められる資質 自律神経による恒常性調節の仕組み 摘出モルモット腸管を用いた腸管平滑筋収縮弛緩調節に関する実習
滋賀県立石山高等学校	9.15	助産師の仕事 女性の健康 ~喫煙とアルコール~ メディカルミュージアム見学
滋賀県立東大津高等学校	7.18	看護師に求められるコミュニケーション能力 メディカルミュージアム見学
滋賀県立虎姫高等学校	8.25 【医学】	神経解剖学(脳の形をどのように理解するか) メディカルミュージアム見学 がんからみた医学 パンデミックを考える
	8.25 【看護学】	心の健康とコミュニケーション 健康について考える 人体のつくりと働き メディカルミュージアム見学
	9.15	脳の仕組みを知り、学習効果を高める がんからみた医学
滋賀県立守山中学校	7.25	パンデミックを考える バーチャルスライドを使用しての実習 免疫細胞が病原体を認識するしくみ
	8.23	炎症と病気 組織学のはなし メディカルミュージアム見学
	10.18	臓器移植について
立命館守山高等学校(2年生)	12. 8	看護師の使命と働きがい
立命館守山高等学校(1年生)	2. 8	社会における 医学・医療の役割
比叡山高等学校	7.12	医療人に求められる資質
東山高等学校	7.26	医療人に求められる資質
初芝富田林高等学校	9.25	医療人に求められる資質 施設見学①メディカルミュージアム 施設見学②実験実習支援センター 施設見学③図書館・MMC 命を守る臓器、心臓 看護とは何か ー看護を必要とする人の視点からー



実習生受入状況 Number of Trainee 令和5年度 (FY2023)

資格等の名称 Qualification, etc.	延受入人数 Number of Trainees
看護師 Nurse	552
准看護師 Assistant Nurse	0
薬剤師 Pharmacist	1,760
診療放射線技師 Radiological Technologist	541
臨床検査技師 Medical Technologist	298
理学療法士 Clinical Engineer	536
作業療法士 Occupational Therapist	151
言語聴覚士 Speech-Language-Hearing Therapist	180
視能訓練士 Orthoptist	18
臨床工学技士 Clinical Engineer	142
歯科衛生士 Dental Hygienist	80
栄養士 Dietician	360
救急救命士 Paramedic	76
柔道整復師 Judo Therapist	0
あん摩・マッサージ・指圧師 Masseur	0
合計 Total	4,694

研修生受入状況 Number of Qualified Trainee 令和5年度 (FY2023)

資格等の名称 Qualification, etc.	延受入人数 Number of Trainees
医師 Physician	0
獣医師 Veterinarian	0
看護師 Nurse	125
助産師 Midwife	0
薬剤師 Pharmacist	54
診療放射線技師 Radiological Technologist	0
理学療法士 Physical Therapist	0
臨床検査技師 Medical Technologist	2
臨床工学技士 Clinical Engineer	0
NST Nutrition Support Team	140
栄養士 Dietician	17
消防士 Firefighter	51
合計 Total	389

公開講座実施状況 Extramural Lectures 令和5年度 (FY2023)

公開講座の名称 Title	開催日 Date	延受講者数 Participant
(動画) 'がんを学ぼう' 市民公開講座 ●第1回「滋賀医大“がん治療最前線”のご紹介」他 ●第2回「がん患者さんとご家族のこころのケア」他 ●第3回「[がんの薬物療法] 応用編 その三 次世代抗がん薬-抗体薬物複合体-の進歩」他 ●第4回「[がん遺伝子パネル検査って、どんな検査?」他 ●第5回「肝臓にどう立ち向かうか 一集学的治療の重要性-」他 ●第6回「肝臓癌の予防と治療」他	7. 24 8. 14 9. 11 9. 29 11. 9 12. 26	82 58 77 61 96 207
肝臓病教室 ●第1回「むずかしい名前だけど、どんな病気なの?~自己免疫性肝炎と原発性胆汁性胆管炎~」他 ●第2回「肝臓が硬くなってどういこと?~肝硬変~」他 ●第3回「誰でもできる! 脂肪肝の運動療法~肝臓からみる心血管疾患の予防~」他 ●第4回「ウイルス性肝炎の今~ B型肝炎とC型肝炎~」他	7. 7 9. 8 11. 10 2. 2	12 20 29 19
慢性腎臓病 (CKD) 市民公開講座「まもろう腎臓 - いきいき長寿をめざして-」 「腎臓を知って健康寿命をのばしましょう」	9. 17	50
令和5年度第2回 県民公開講座 循環器病から身をまもるために-心臓と血管のお話- 「滋賀県の循環器病対策のとりくみについて」他	9. 24	111
滋賀県民公開講座「がん治療で心臓や血管が悪くなる!？」 「がんと闘っているすべての人に知って欲しいがん治療と心臓の関係について」他	10. 8	51
滋賀医科大学呼吸器内科市民公開講座 「咳でコンコン、階段でふうふう、風邪でぜいぜい、それって肺の慢性の病気かも」他	10. 14	79
第4回 滋賀医科大学皮膚科公開講座 「明日から使える皮膚科学 - 薬疹とアレルギーを中心に -」他	10. 22	39
滋賀県民公開講座「先天性心疾患~小児から成人への移行~」 「滋賀県における成人先天性心疾患診療開設の経緯」他	11. 3	55
東近江医療圏 がん診療公開講座 ●第19回 「病院の主治医と、もう一人の主治医」他 ●第20回 「進化するがん診療 ~治療の最前線から~」他	11. 3 1. 28	6,408 7,898
開学50周年記念市民公開講座「おうみ巡回講演会」 ●第1回「これからの生活習慣病~健康で楽しく長生きを~」 「生活習慣病はどうして体に悪いの?~基礎医学からのアプローチ-」他 ●第2回「脳の神秘を解き明かし、100年生き生き健康脳!」 「脳の謎解き-認知症は克服できるのか-」他	11. 19 2. 3	152 333
第19回滋賀アレルギーフォーラム 「増加するアレルギー性鼻炎の未来展望」他	2. 11	54
第39回滋賀歯学会 市民公開講座 「安全・安心な歯科インプラント治療」	3. 10	20
聴こえの講演会 「きこえのしくみと難聴」他	3. 20	30
いつまでも健康でいたい人のための第6回医療セミナー 「ロコモティブシンドロームとは? 膝の痛みに対するPRP (多血小板血漿) の効果」他	3. 20	46



理念 Philosophy

信頼と満足を追求する『全人的医療』

'Holistic Medicine' for Patients' Trust and Satisfaction

基本方針

- 患者さんと共に歩む医療を実践します
- 信頼・安心・満足を提供する病院を目指します
- あたたかい心で質の高い医療を提供します
- 地域に密着した大学病院を目指します
- 先進的で高度な医療を推進します
- グローバルな視点を持ち、人間性豊かで優れた医療人を育成します
- 将来にわたって質の高い医療を提供するため、健全で安定した病院経営を目指します

患者さんの権利と責務、お願い

患者さんの権利

1. 年齢、性別、障がいの有無にかかわらず、公平に良質な医療を受けることができます。
2. 個人の尊厳と人格が尊重され、プライバシーや個人情報の機密は守られます。
3. 診療内容の説明を受けることができます。
4. 自ら治療方法を選択することができます。
5. 他の医師の意見 (セカンドオピニオン) を求めることができます。
6. 自身の診療録 (カルテ) の開示を請求することができます。

患者さんの責務

1. ご自身の病状に関する情報をできるだけ正確に提供してください。
2. 他の患者さんの療養や職員の業務に支障を来たさないようにしてください。
3. 治療方針に従って、治療に専念するよう努めてください。
4. 遅滞なく診療費を支払ってください。

病院からのお願い

大学病院の役割としての臨床実習ならびに臨床研究に対し、可能な限り協力をお願いします。

※本院では、暴力行為、暴言、脅迫、不当な要求などの行為に対して、警察へ通報し、厳正な対応をしております。

病院概要 Outline

附属病院は、昭和53年4月1日に開設され、同年10月1日に15診療科320床で開院しました。現在は32診療科603床となっています。

附属病院は、教育・研究及び診療の場であるとともに、地域における医療の中核機関として常に先駆的役割を果たし、各専門分野にわたる豊富な知識と最新の医療機器による高度の医療技術を駆使して、特定、難治疾患や重症者の治療を実施し、開院以来、積極的に地域医療に貢献しています。また、地域に対する指導的役割を担う病院として常に期待される存在であり、なお一層、地域社会に貢献していくため、平成7年2月1日付けで、厚生大臣から特定機能病院の承認を得ました。さらに、平成16年2月16日付けで、財団法人日本医療機能評価機構の実施する病院機能評価の認定証を取得しました。平成31年1月には、4度目の認定を受け、チーム医療などで高い評価を得ました。

また、東近江総合医療センター、JCHO滋賀病院及び公立甲賀病院と連携し、総合診療医の育成を行うなど、地域医療に貢献しています。

The University Hospital was established on April 1, 1978, and opened with 15 clinical departments and 320 beds on October 1 of that year. The hospital currently has 32 clinical departments and 603 beds.

The University Hospital conducts clinical services, medical education and research. It also functions as a core medical institution in the local community. We contribute to community healthcare providing advanced medical practice and treating intractable diseases and the seriously ill with wide-ranging knowledge and cutting-edge medical technologies. We were designated as an advanced treatment hospital on February 1, 1995. In addition, we received a certificate of Hospital Accreditation Standards conducted by the Japan Council for Quality Health Care on February 16, 2004. In January 2019, the certificate was renewed for the fourth time and our framework for team working is highly rated.

We continually seek ways to meet the needs of local healthcare, training doctors to be general practitioners with necessary competencies at the National Hospital Organization Higashi-Ohmi General Medical Center, JCHO Shiga Hospital and Kohka Public Hospital.

法令等による医療機関の指定 Legal Authorization of Medical Services

令和6年5月1日現在 (As of May 1, 2024)

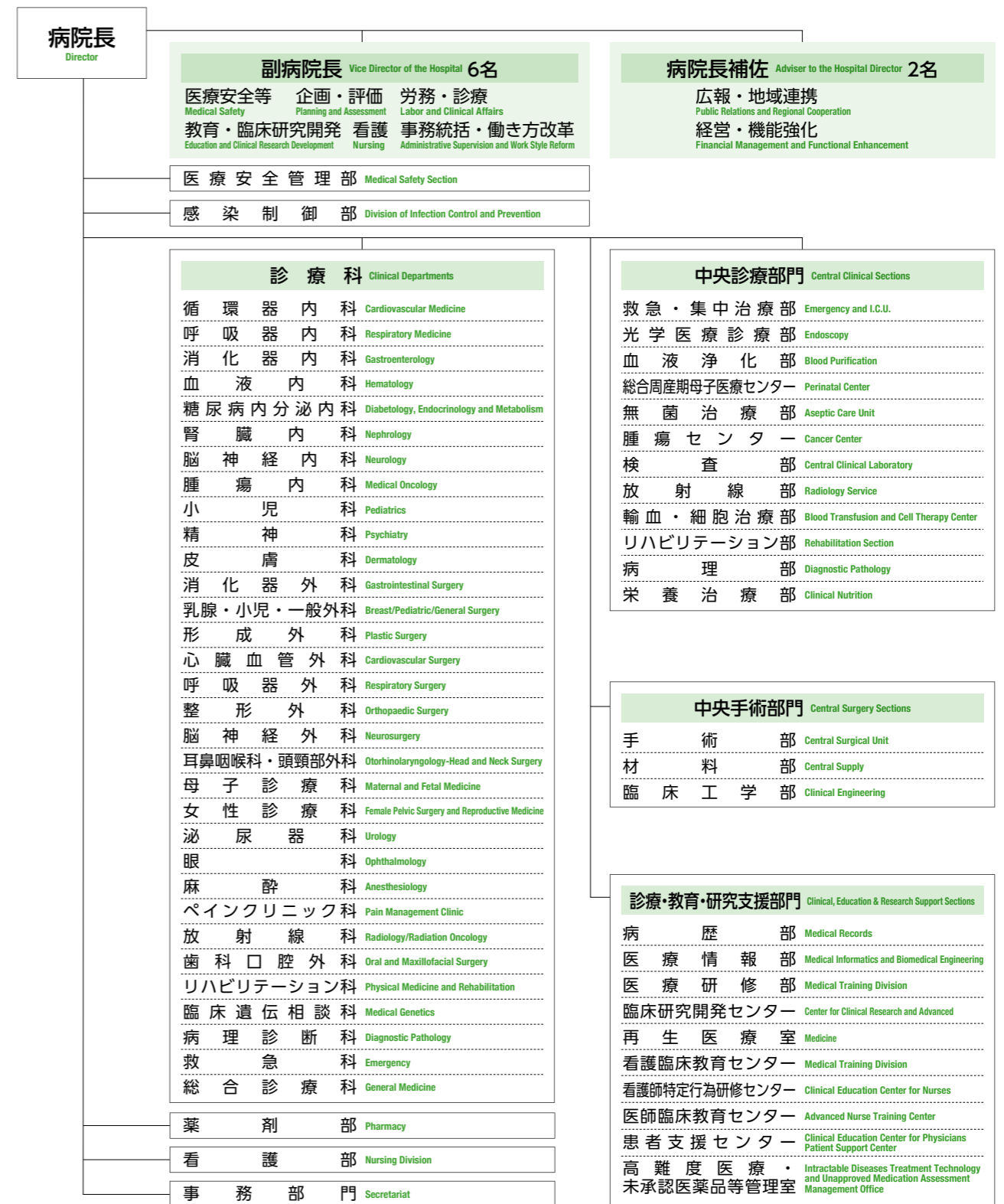
法令等の名称 Laws and Ordinances	指定等の年月日 Date of Authorization
医療法第7条第1項による開設許可	昭和53年 9月 29日
健康保険法第65条第1項による保険医療機関	昭和53年10月 4日
特定機能病院(医療法)	平成 7年 2月 1日
消防法による救急医療(救急告示医療機関)	平成 2年 6月 7日
労働者災害補償保険法による医療機関	昭和56年 3月 1日
原爆医療法による(一般疾病医療)医療機関	昭和56年 2月 1日
戦傷病者特別援護法による(更正医療)医療機関	昭和54年 3月 1日
母子保健法による(妊娠乳児健康診査)医療機関	昭和61年 4月 1日
母子保健法による(養育医療)医療機関	平成16年 2月12日
生活保護法による(医療扶助)医療機関	昭和56年 2月 1日
障害者自立支援法による自立支援医療(育成医療)医療機関	平成18年 4月 1日
障害者自立支援法による自立支援医療(更正医療)医療機関	平成18年 4月 1日
障害者自立支援法による自立支援医療(精神通院医療)医療機関	平成18年 4月 1日
高齢者の医療の確保に関する法律による医療機関	平成20年 4月 1日
感染症法による医療機関(結核)	平成15年 8月11日
臨床研修指定病院(外国医師、外国歯科医師)	昭和63年 3月29日
滋賀県エイズ治療中核拠点病院	平成19年 4月20日
滋賀県がん診療連携拠点病院	平成20年12月26日
滋賀県がん診療高度中核拠点病院	平成20年12月26日
滋賀県肝疾患診療連携拠点病院	平成21年 6月30日
災害拠点病院(地域災害医療センター)	平成22年 3月 5日
災害派遣医療チーム(DMAT)指定医療機関	平成22年 3月 5日
滋賀県原子力災害拠点病院	平成29年 4月 1日
滋賀県総合周産期母子医療センター	平成25年 4月 1日
難病の患者に対する医療等に関する法律第14条第1項の規定による指定医療機関	平成27年 1月 1日
児童福祉法第19条の9第1項の規定による指定小児慢性特定疾病医療機関	平成27年 1月 1日
再生医療法等の安全性の確保等に関する法律第40条第1項による細胞培養加工施設	平成27年 5月22日
滋賀県アレルギー疾患医療拠点病院	平成30年 3月 1日
小児がん連携病院	令和 元年11月 1日
地域がん診療連携拠点病院(担当医療圏:大津、東近江)	令和 5年 4月 1日
がんゲノム医療拠点病院	令和 5年 4月 1日
紹介受診重点医療機関	令和 5年 8月 1日



本院は病院機能評価認定病院です

開 設	昭和53年 4月1日	建物建面積	21,176㎡
Established	April 1, 1978	Building Land Area	
開 院	昭和53年10月1日	建物延面積	71,177㎡
Opened	October 1, 1978	Total Floor Area	
病 床 数	603床		
Beds			

組織機構図 Organization Chart



先進医療承認一覧 Approved Advanced Medical Technologies

令和6年5月1日現在(As of May 1, 2024)

先進医療の名称	算定開始年月日
S-1内服投与並びにパクリタキセル静脈内及び腹腔内投与の併用療法	令和元年 11月 1日
子宮内膜受容能検査	令和4年 6月 1日
子宮内膜刺激術	令和4年 6月 1日
子宮内膜擦過術	令和4年 6月 1日
二段階胚移植術	令和4年 8月 1日
ウイルスに起因する難治性の眼感染症疾患に対する迅速診断(PCR法)	令和4年 8月 1日
ヒアルロン酸を用いた生理学的精子選択術	令和5年 6月 1日
強拡大顕微鏡を用いた形態学的精子選択術	令和5年 6月 1日
アモキシシリン、ホスホマイシン及びメトロニダゾール経口投与並びに同種糞便微生物叢移植の併用療法	令和5年 8月 1日
タイムラプス撮像法による受精卵・胚培養	令和5年 10月 1日
膜構造を用いた生理学的精子選択術	令和5年 12月 1日

病院配置図 Hospital Layout

令和6年5月1日現在(As of May 1, 2024)

階	病棟 / 院内施設	病床数
6F	● 展望レストラン ● 屋上庭園 ● 糖尿病内分泌内科 ● 腎臓内科 ● 脳神経内科 ● 放射線科 ● 女性診療科 ● 母子診療科 ● MFICU	101
5F	● 脳神経外科 ● SCU ● 眼科 ● 耳鼻咽喉科・頭頸部外科 ● 皮膚科 ● 小児科 ● GCU ● NICU	149
4F	● 消化器外科 ● 乳腺・小児・一般外科 ● 歯科口腔外科 ● 消化器内科 ● 血液内科 ● 形成外科	103
3F	● 循環器内科 ● 心臓血管外科 ● 呼吸器内科 ● 呼吸器外科 ● 消化器内科 ● ICU ● CCU	116
2F	● 整形外科 ● 救急科 ● 泌尿器科 ● 心臓血管外科	100
1F	● 精神科 ● 郵便局 ● コーヒーショップ ● コンビニ ● イートインコーナー ● 和仁会 ● 院内図書室 ● 医療機器販売所 ● 美容室	34

● 外来 / ■ 支援部門等

■ 光学医療診療部(内視鏡検査) ■ 腫瘍センター(化学療法室)
■ 細胞調整室 ■ 薬剤混注センター ■ 医師臨床教育センター
■ 看護臨床教育センター ■ スキルズラボ
■ 滋賀県医師キャリアサポートセンター

● 母子診療科 ● 女性診療科 ● 耳鼻咽喉科・頭頸部外科 ● 眼科
● 麻酔科 ● ペインクリニック科 ● 学際的痛み治療センター
■ 手術部 ■ 臨床工学部 ■ 血液浄化部 ■ 医療安全管理部
■ 感染制御部 ■ 高難度医療・未承認医薬品等管理室
■ 看護部 ■ 救急・集中治療部 ■ 臨床研究開発センター
■ クオリティマネジメント課 ■ 病院経営戦略課

● 循環器内科 ● 呼吸器内科 ● 心臓血管外科 ● 呼吸器外科
● 不整脈センター ● 大動脈センター ● 糖尿病内分泌内科
● 腎臓内科 ● 生活習慣病センター ● 小児科 ● 皮膚科
● 泌尿器科 ● 整形外科 ● リハビリテーション科 ● 病理診断科
● 睡眠センター ● 臨床遺伝相談科 ● 特殊外来 ● 形成外科
● 血液内科
■ 手術部 ■ リハビリテーション部 ■ 栄養治療部 ■ 検査部
■ 輸血・細胞治療部 ■ 病理部 ■ 医療情報部 ■ 病歴部

● 消化器外科 ● 乳腺・小児・一般外科 ● 消化器内科
● 炎症性腸疾患センター ● 腫瘍内科
● 歯科口腔外科 ● 放射線科 ● 救急科 ● 総合診療科
● 脳神経センター(脳神経内科、精神科、脳神経外科)
■ 放射線部 ■ 薬剤部 ■ 材料部 ■ 洗濯部 ■ CEセンター
■ SPDセンター ■ 患者支援センター ■ 防災監視室
■ 医療サービス課 ■ 医務課

患者数 Number of Patients

令和5年度(FY2023)

区分 Classification	入院 Inpatients				外来 Outpatients		救急 Emergency Patients	
	延患者数 Total	病床稼働率 Rate of Beds Occupied	平均在院日数 Average Length of Hospital Stay	1日平均患者数 Number per average day	延患者数 Total	1日平均患者数 Number per average day	延患者数 Total	
内科 Internal Medicine	循環器内科 Cardiovascular Medicine	8,442	88.7	9.4	23.1	15,023	61.8	391
	呼吸器内科 Respiratory Medicine	7,928	106.9	15.1	21.7	10,794	44.4	154
	消化器内科 Gastroenterology	11,845	98.1	9.8	32.4	22,870	94.1	522
	血液内科 Hematology	6,839	89.0	25.2	18.7	8,005	32.9	89
	糖尿病内分泌内科 Diabetology, Endocrinology and Metabolism	3,331	65.0	11.7	9.1	17,221	70.9	71
	腎臓内科 Nephrology	3,595	75.6	11.8	9.8	9,471	39.0	62
	脳神経内科 Neurology	10,261	100.1	18.5	28.0	13,280	54.7	405
	腫瘍内科 Medical Oncology	189	-	8.6	0.5	875	3.6	10
	小児科 Pediatrics	15,185	81.4	15.5	41.5	15,128	62.3	305
精神科 Psychiatry	8,752	70.3	30.0	23.9	17,236	70.9	144	
皮膚科 Dermatology	6,894	99.1	11.4	18.8	18,069	74.4	101	
外科 Surgery	消化器外科 Gastrointestinal Surgery	12,853	90.0	14.7	35.1	8,860	36.5	229
	乳腺・小児・一般外科 Breast/Pediatrics/General Surgery	2,349	107.0	8.4	6.4	6,278	25.8	78
	形成外科 Plastic Surgery	1,463	133.2	5.9	4.0	2,962	12.2	33
	心臓血管外科 Cardiovascular Surgery	11,467	111.9	19.9	31.3	3,998	16.5	270
呼吸器外科 Respiratory Surgery	2,703	44.1	10.7	7.4	2,579	10.6	27	
整形外科 Orthopaedic Surgery	14,655	75.5	22.2	40.0	14,443	59.4	102	
脳神経外科 Neurosurgery	7,165	108.8	15.2	19.6	6,228	25.6	253	
耳鼻咽喉科・頭頸部外科 Otorhinolaryngology/Head and Neck Surgery	9,376	94.9	16.4	25.6	16,230	66.8	228	
母子診療科・女性診療科 Maternal and Fetal Medicine Female Pelvic Surgery and Reproductive Medicine	15,173	86.4	8.0	41.5	18,139	74.6	687	
泌尿器科 Urology	7,962	87.0	9.6	21.8	16,648	68.5	281	
眼科 Ophthalmology	7,366	80.5	10.0	20.1	29,761	122.5	188	
麻酔科・ペインクリニック科 Anesthesiology / Pain Management Clinic	3	0.0	2.0	0.0	4,782	19.7	1	
放射線科 Radiology / Radiation Oncology	125	11.4	6.4	0.3	7,435	30.6	10	
歯科口腔外科 Oral and Maxillofacial Surgery	1,938	53.0	4.3	5.3	19,124	78.7	173	
リハビリテーション科 Physical Medicine and Rehabilitation	0	-	-	0.0	1,099	4.5	0	
総合診療科 General Medicine	0	0.0	0.0	0.0	42	0.2	43	
救急科 Emergency	4,087	85.9	9.4	11.2	2,791	11.5	3,457	
合計 Grand Total	181,946	82.4	13.4	497.1	309,371	1,273.1	8,314	

集中治療室 Intensive Care Unit

令和5年度(FY2023)

区分 Classification	ICU	NICU	GCU	MFICU	SCU
延患者数 Total	4,710	4,141	3,167	2,221	2,096
病床稼働率 Rate of Beds Occupied	107%	94%	72%	101%	97%

(注) 病床稼働率(%) = $\frac{\text{1日平均入院患者数}}{\text{予算病床数(603床)}} \times 100$ Rate of Beds Occupied (%) = $\frac{\text{Averaged number of inpatients per day}}{\text{Number of Beds (603 Beds)}} \times 100$

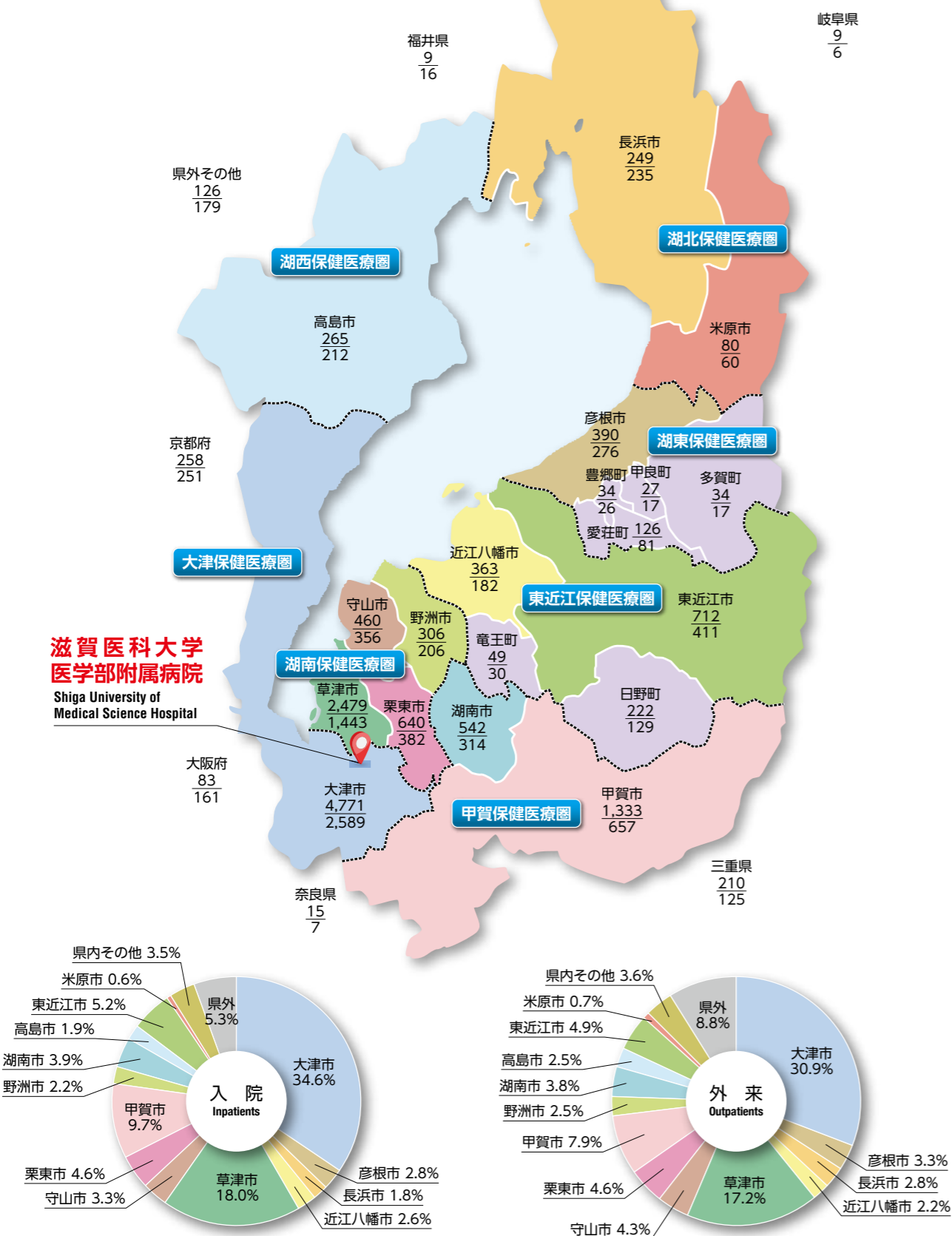
1日平均外来患者数の実日数は243日である。243 days were opened for outpatients in 2023.



診療患者の分布図 Annual Number of Patients from Localities in Shiga Prefecture

令和5年度(FY2023)

上段(入院)退院患者実人員 Number Discharged after Inpatient Care
下段(外来)新来患者実人員 Number First Medical Examination Outpatients



紹介率 Referral Rate

令和5年度 (FY2023)

紹介患者数 Number of Patients Referred(in)	逆紹介患者数 Number of Patients Referred(out)	救急搬入初診患者数 Number of Emergency Patients	初診患者数 Number of First Medical Examination Patients	紹介率 Referred(in) Rate	逆紹介率 Referred(out) Rate
12,101	14,000	2,689	18,762	95.4%	90.3%

臨床検査件数 Number of Clinical Examinations 令和5年度(FY2023)

検査項目別 Types	件数 Cases
一般検査 General	86,819件
血液学的検査 Blood	430,513件
微生物学的検査 Microbiology	34,684件
血清学的検査 Serum	405,752件
臨床化学検査 Clinical Chemistry	2,566,770件
病理学的検査 Pathology	20,474件
生理機能検査 Physiological Function	84,642件
採血採液検査 Blood / Body fluid Letting	86,499件
内視鏡検査 Endoscopy	6,797件
ラジオアイソトープ検査 Radioisotope	1,878件
その他 Others	1,805件
計 Total	3,726,633件



放射線診断・治療件数 Number of Radiodiagnosis and Radiotherapy 令和5年度(FY2023)

区分 Classification	X線撮影 Radiography	X線透視 Radioscopy	CT Computed Tomography	MRI magnetic resonance imaging	核医学検査 (in vivo) Radio Isotope	放射線治療 Radiotherapy	放射線治療計画 Radiotherapy Planning
入院(件) Inpatients	40,993件	2,066件	6,133件	1,796件	237件	4,481件	176件
外来(件) Outpatients	52,494件	2,241件	21,429件	9,039件	1,641件	3,852件	322件
合計(件) Total	93,487件	4,307件	27,562件	10,835件	1,878件	8,333件	498件

手術件数 Number of Surgical Operations Performed

令和5年度 (FY2023)

件数 Cases	全身麻酔 General Anesthesia	その他 Others	計 Total	うち手術室内 実施件数
	4,442件	6,316件	10,758件	7,462件

分娩件数 Number of Deliveries

令和5年度 (FY2023)

件数 Cases	正常分娩 Normal	異常分娩 Abnormal	計 Total
	204件	341件	545件

病理解剖件数 Number of Autopsies

令和5年度 (FY2023)

病理解剖件数 Cases	死亡患者数 Deceased Patients	剖検率 Rate	受託解剖件数 Autopsies Accepted from Outside University Hospital
19件	304人	6.3%	0件

※来院時心肺停止状態患者は除く *Excluding the number of patients in cardiopulmonary arrest on arrival.

調剤薬処方枚数・件数 Prescriptions

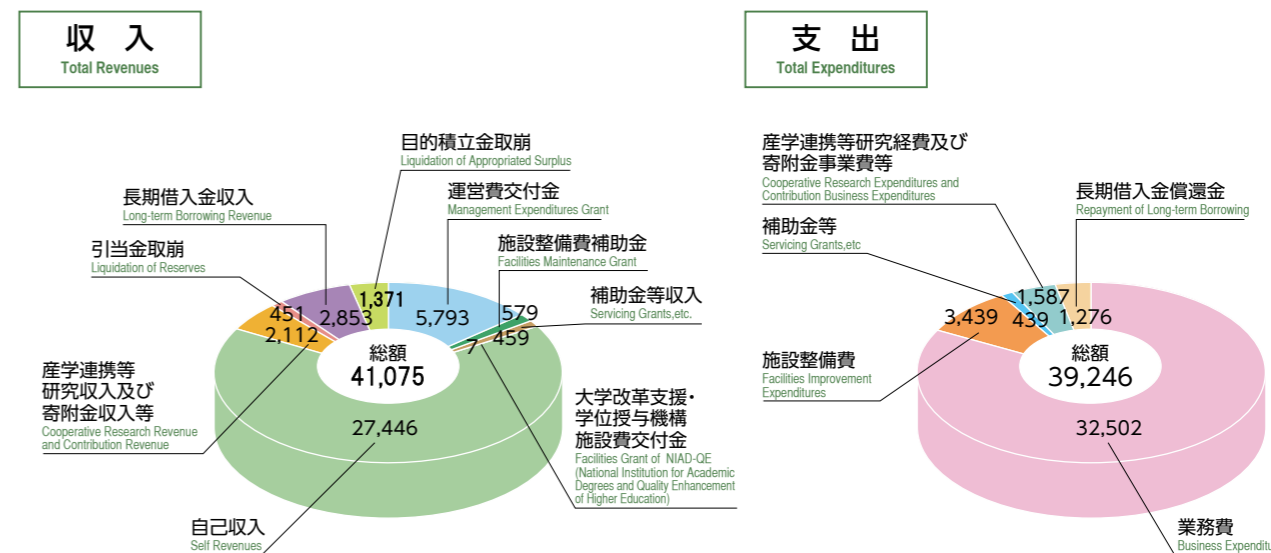
令和5年度 (FY2023)

区分 Classification		枚数 Orders	件数 Cases	院外処方率 Out-of-hospital Prescription rate
院内処方 At Inhouse Pharmacy	入院 Inpatients	116,387枚	254,888件	—
	外来 Outpatients	13,269枚	41,279件	—
	計 Total	129,656枚	296,167件	—
院外処方 At Outside Pharmacies		161,858枚	—	92.4%



令和5年度収入・支出 FINANCE2023

単位:百万円(Unit:one million yen)



(注)収入－支出は、翌年度以降に用途の特定された賞与引当金等515百万円、業務達成基準を適用して運営費交付金債務として翌年度への繰越107百万円、退職手当の翌年度繰越額98百万円、産学連携等研究経費及び寄附金事業費等の執行残額524百万円等を含んでいます。

科学研究費補助金

Grants-in-Aid for Scientific Research 令和5年度(FY2023)

研究種目 Type	件数 Number of Cases	交付額(単位:千円) Amount (unit:1000-Yen)
基盤研究(A) Scientific Research (A)	1	8,710
基盤研究(B) Scientific Research (B)	21	115,180
基盤研究(C) Scientific Research (C)	116	157,690
新学術領域研究 Scientific Research on Innovative Areas	1	4,290
挑戦的研究(萌芽) Challenging Research (Exploratory)	7	19,630
挑戦的研究(開拓) Challenging Research (Pioneering)	1	6,110
若手研究 Early-Career Scientists	52	75,270
研究活動スタート支援 Research Activity Start-up	8	11,180
国際共同研究加速基金(国際共同研究強化) Fund for the Promotion of Joint International Research (Fostering Joint International Research)	0	0
学術変革領域研究(B) Transformative Research Areas(B)	1	10,660
奨励研究 Encouragement of Scientists	0	0
特別研究員奨励費 JSPS Fellows	1	1,000
計 Total	209	409,720

厚生労働科学研究費補助金

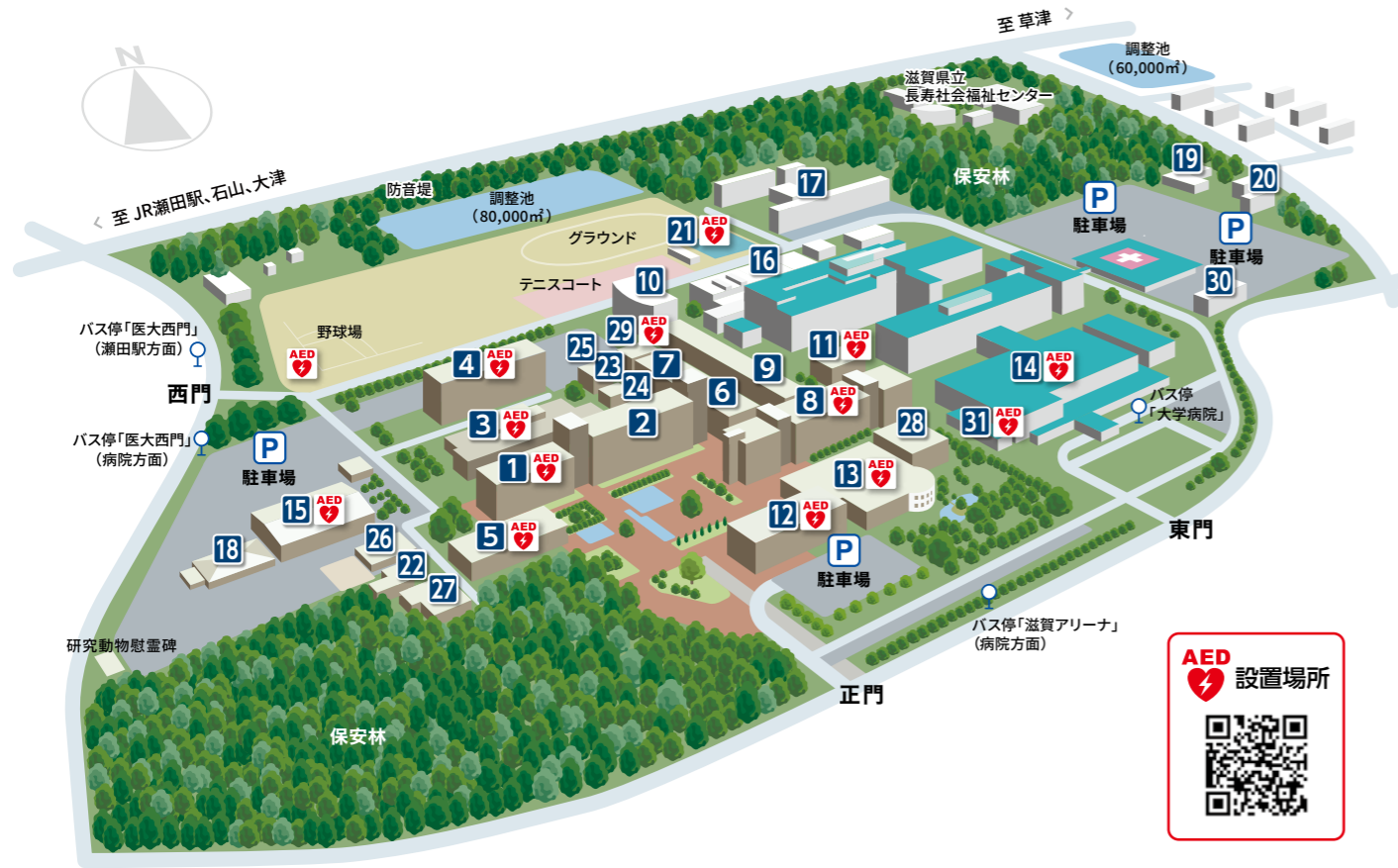
Grants-in-Aid for Health Labour Scientific Research 令和5年度(FY2023)

研究事業 Research Project	件数 Number of Cases	交付額(単位:千円) Amount (unit:1000-Yen)
大規模実証事業	1	850
循環器疾患・糖尿病等生活習慣病対策総合研究事業	1	23,800
感染症予防事業費等 国庫負担(補助)金	1	37,789
医療施設運営費等補助金(看護師の特定行為に係る指導者育成事業)	1	5,000
医療施設運営費等補助金(特定行為研修の組織定着化支援事業(特定行為研修の組織定着化に係る事業))	1	2,709
医療施設運営費等補助金(看護師の特定行為に係る指導者リーダー育成事業)	1	987
計 Total	6	71,135

寄附金、受託研究、民間等との共同研究

Other Research Grants 令和5年度(FY2023) 単位:千円(Unit:1000-yen)

寄附金 Research Bounty (private donations for unrestricted research)	受託研究 Research Fund (specially contracted private research grants)	民間等との共同研究 Cooperative Research with the Private Sector	合計 Total
298,957	734,188	424,057	1,457,202

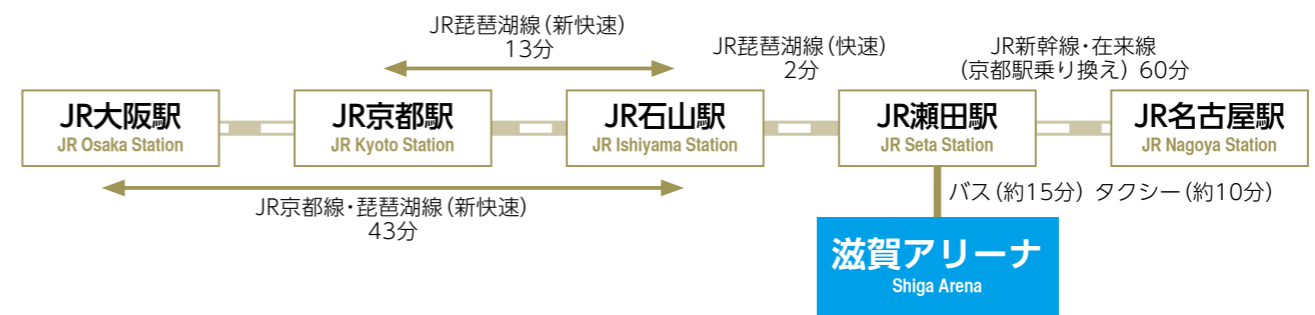


- 1** 一般教養棟
General Education and Research Building
- 2** 総合研究棟
Medical Science Research Building
- 3** 基礎講義実習棟
Basic Medicine Laboratories and Lecture Halls
- 4** 看護学科校舎
School of Nursing Building
- 5** 福利棟
Student Center
- 6** 実験実習支援センター・機器部門
Central Research Laboratory
- 7** 神経難病研究センター
Molecular Neuroscience Research Center
- 8** 臨床研究棟
Clinical Medicine Education and Research Building
- 9** 実験実習支援センター・RI部門
Central RI Research Laboratory
- 10** 動物生命科学科学研究センター
Research Center for Animal Life Science
- 11** 臨床講義棟
Clinical Lecture Halls
- 12** 管理棟
Administration Building
- 13** 附属図書館・マルチメディアセンター
University Library, Multimedia Center
- 14** 附属病院
University Hospital
- 15** 体育館
Gymnasium
- 16** 中央機械室
Energy Center
- 17** 看護師宿舎
Nurses' Housing

- 18** 武道場
Martial Arts Gymnasium
- 19** 旧職員会館
Guest House (closed)
- 20** 国際交流会館
International House
- 21** 水泳プール
Swimming Pool
- 22** 音楽棟
Music Hall
- 23** NMR 研究実験棟
Nuclear Magnetic Resonance(NMR)Center
- 24** 薬品庫その他
Others
- 25** バイオメディカル・イノベーション施設
Research Facilities for Biomedical Innovation
- 26** 保育所
Child Care Center
- 27** クリエイティブモチベーションセンター
Creative Motivation Center
- 28** NCD疫学研究センター
NCD Epidemiology Research Center
- 29** スキルズラボ棟
Skills Laboratory
- 30** JAMLT リップルテラス
JAMLT Ripple Terrace
- 31** トリアージ棟
Triage Center

土地 Land Area	233,018 m ²
建面積 Building Area	46,144 m ²
延面積 Total Floor Area	131,842 m ²

名称 Names	所在地 Address
事務部門 Administration Office	〒520-2192 大津市瀬田月輪町 ZIP:520-2192 / Seta Tsukinowa-cho, Otsu, Shiga, JAPAN
医学部 University Hospital	
医学部附属病院 University Hospital	
附属図書館 University Library	〒525-0072 草津市笠山7丁目6-53 ZIP:525-0072 / 6-53 Kasayama 7-Chome, Kusatsu, Shiga, JAPAN
国際交流会館 International House	



高速道路をご利用の場合
草津上インターで高速道路を降り、料金所を出てすぐの信号を左折。約300m先の「医科大学北口」信号を越えてすぐの交差点を左折、突き当たりを右折し約400m



ACCREDITED
2018.9-2025.8

医学部医学科は、平成29年度に一般社団法人日本医学教育評価機構(JACME)による医学教育分野別評価を受審し、本学の医学教育が国際基準に準拠していると認定されました。



UNIVERSITY
ACCREDITED
March 2023

学校教育法第109条第2項の規定による「大学機関別認証評価」を令和4年度受審し、「大学評価基準を満たしている」と認定されました。



日本医療機能評価機構認定病院

医学部附属病院は、平成16年2月に日本医療機能評価機構の実施する病院機能評価の初回認定を受けて以降、5年毎に更新認定を取得しています。



学章の説明 Emblem of Shiga University of Medical Science

「さざ波の滋賀」のさざ波と「一隅を照らす」光の波動とを組み合わせたものです。
「中心に向って、外からさざ波の波動——これは人々の医への期待である。
外に向って中心から一隅を照らす光の波動——これは人々の期待に返す答えである。」

This mark shows a combined image of "Ripples of Lake Biwa in Shiga" and "Wave motions of warm-hearted light."
"Ripples" that move from the outside to the center indicate people's expectations of medical science.
"Waves of light" from the center indicate responses to those expectations.

国立大学法人 滋賀医科大学



編集・発行／滋賀医科大学総務企画課
URL : <https://www.shiga-med.ac.jp/>

令和6年6月発行